



UNE HISTOIRE D'AVENIR

RAPPORT D'ACTIVITÉ
2017/2018



IMERYS
TRANSFORM TO PERFORM

02

PROFIL

04

IMPLANTATIONS

06

**VISION
& CONVICTIONS**

14

**STRATÉGIE
& AMBITIONS**

26

**TRANSFORMATION
& INNOVATIONS**

36

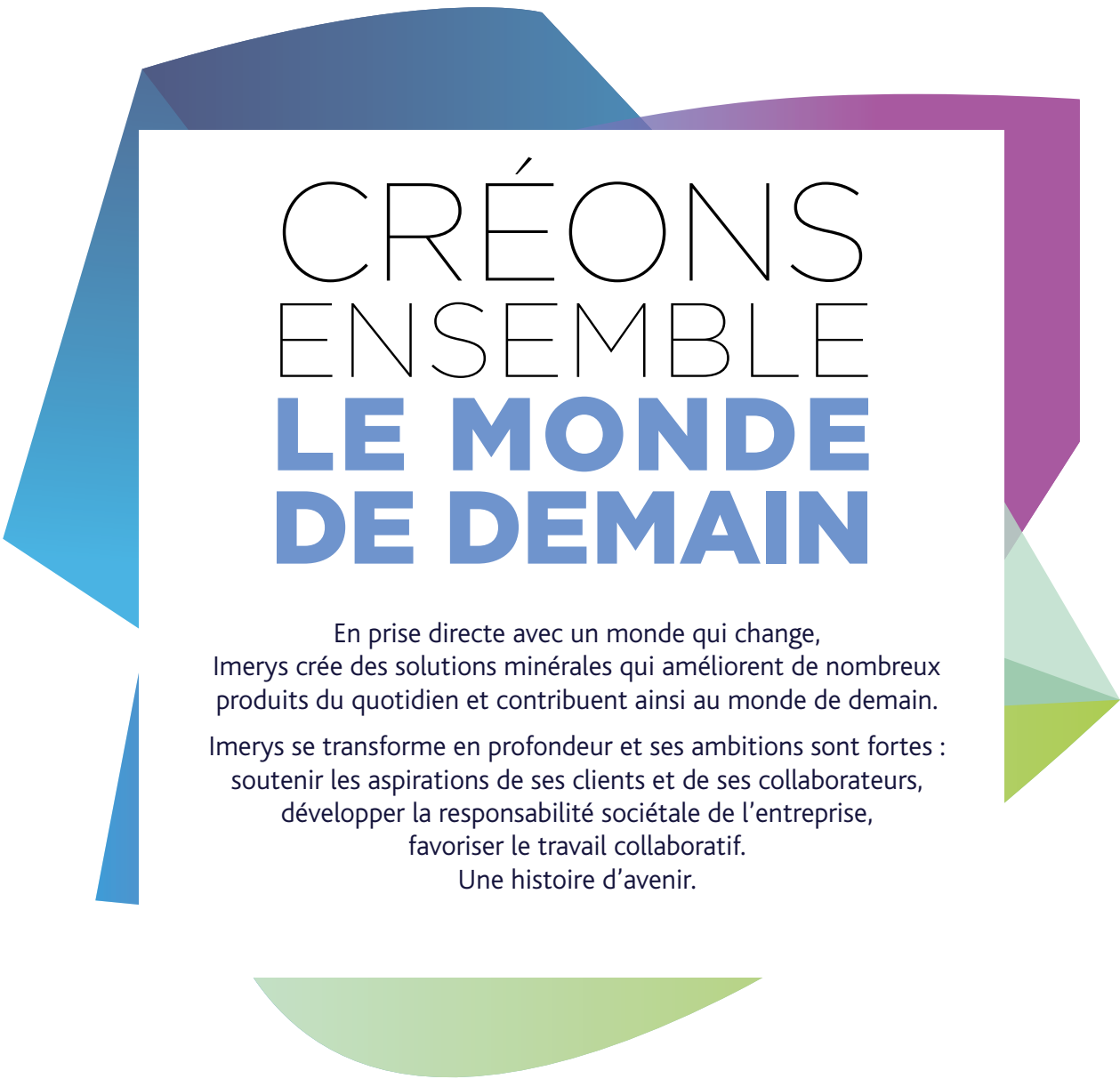
**EXPERTISE
& PERFORMANCES**

42

**RESPONSABILITÉ
& ENGAGEMENTS**

56

**GOUVERNANCE
& INDICATEURS**



CRÉONS ENSEMBLE **LE MONDE DE DEMAIN**

En prise directe avec un monde qui change,
Imerys crée des solutions minérales qui améliorent de nombreux
produits du quotidien et contribuent ainsi au monde de demain.

Imerys se transforme en profondeur et ses ambitions sont fortes :
soutenir les aspirations de ses clients et de ses collaborateurs,
développer la responsabilité sociétale de l'entreprise,
favoriser le travail collaboratif.

Une histoire d'avenir.

IMERYS, LEADER MONDIAL

DES SPÉCIALITÉS MINÉRALES

POUR L'INDUSTRIE

Imerys, par la valorisation de ses ressources minérales et le développement de minéraux de synthèse, élabore des additifs fonctionnels qui améliorent les performances de nombreux produits présents sur tous les marchés. Le Groupe met ainsi en œuvre son expertise technologique, sa maîtrise des sciences des matériaux et sa connaissance des applications au service de ses clients.



4,6 Md€
648 M€

Chiffre d'affaires

Résultat opérationnel courant



+ de
50
Pays

14,1 %
Marge opérationnelle



12,5 %
du CA réalisé grâce aux nouveaux produits

18 300
Salariés



270
Sites industriels



32 Minéraux de spécialité

UNE CROISSANCE EXTERNE CRÉATRICE DE VALEUR

UN PATRIMOINE MINIER DE CLASSE MONDIALE

UN OUTIL INDUSTRIEL OPTIMISÉ

UNE POLITIQUE D'INNOVATION PORTEUSE DE CROISSANCE

UNE PROXIMITÉ CLIENT

Des ressources minérales de grande qualité : Imerys détient une gamme étendue de minéraux qui lui permet de garantir la qualité et la pérennité de ses approvisionnements.

La maîtrise des sciences des matériaux et des procédés de traitement sophistiqués. Les spécialités d'Imerys sont formulées pour répondre aux spécificités techniques de chaque industrie.

L'innovation est l'un des piliers majeurs de la stratégie de croissance du Groupe : notre métier est d'imaginer les solutions industrielles de demain.

Les solutions conçues et développées par Imerys apportent des propriétés essentielles aux produits finaux de nos clients et à leurs performances. Notre maillage géographique et sectoriel permet d'accompagner nos clients dans leurs stratégies de développement.

4 BRANCHES D'ACTIVITÉ

SOLUTIONS
POUR L'ÉNERGIE
& SPÉCIALITÉS

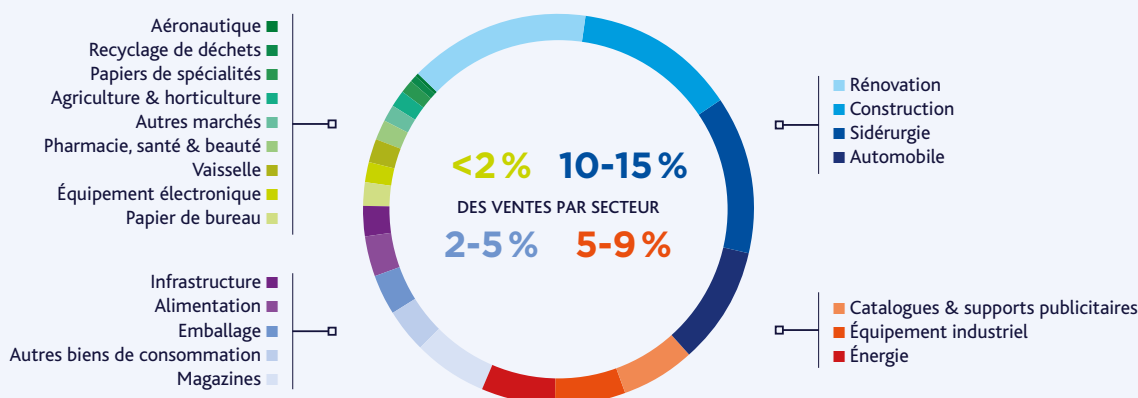
FILTRATION
ET ADDITIFS DE
PERFORMANCE

MATÉRIAUX
CÉRAMIQUES

MINÉRAUX
DE HAUTE
RÉSISTANCE

NOS MARCHÉS FINAUX

Les spécialités minérales d'Imerys sont utilisées dans un très grand nombre d'applications.



DES PROPRIÉTÉS À FORTE VALEUR AJOUTÉE

Les 4 branches d'activité d'Imerys développent des solutions minérales sur-mesure qui confèrent aux produits de ses clients des propriétés clés.

CONDUCTIVITÉ

Le graphite et le noir de carbone sont largement utilisés dans l'énergie mobile, notamment comme additif conducteur dans les cathodes des batteries lithium-ion.

LÉGÈRETÉ

Très léger, le moler est utilisé comme absorbant de produits chimiques et pour l'amendement des sols. Nos solutions à base de wollastonite ou de talc apportent densité et résistance dans la construction et l'automobile.

DURABILITÉ

Entrant dans la composition des caoutchoucs, les carbonates de calcium facilitent leur transformation et confèrent résistance aux agressions chimiques.

RÉSISTANCE

Nos solutions à base de kaolin, de zircone, de magnésie ou encore d'alumine fondue, apportent un haut niveau de résistance mécanique et thermique aux produits de nombreuses industries (automobile, bâtiment, construction, etc).

BLANCHEUR

De blancheur et de distribution granulométrique spécifique, le kaolin optimise les processus de fabrication du papier. C'est aussi un élément essentiel de la formulation céramique, sanitaire et vaisselle, et du carrelage émaillé.

PURETÉ

La diatomite et la perlite expansée sont utilisées pour filtrer eau, bière, vin, et huiles alimentaires. Le talc, associé à de la bentonite, facilite l'absorption des impuretés organiques du papier.

PERMÉABILITÉ

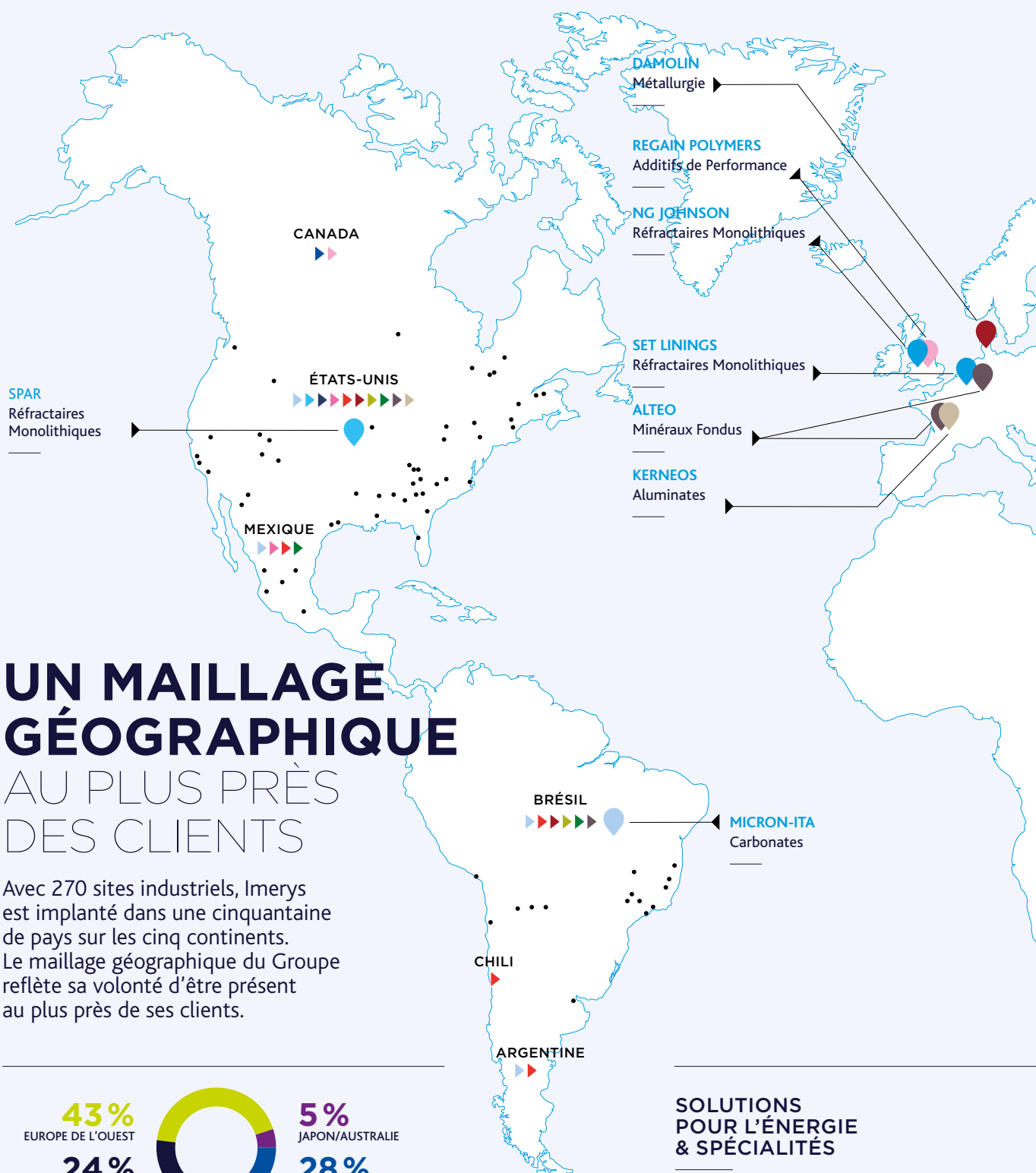
Utilisées pour les revêtements de sols, nos solutions, à base de quartz, de feldspath et de mica, participent aux aménagements urbains.

PLASTICITÉ

Argiles, carbonates de calcium et kaolin renforcent les propriétés rhéologiques des joints et des adhésifs.

TRANSLUCIDITÉ

Grâce à l'halloysite qui confère translucidité à la porcelaine, nos solutions et pâtes prêtes à l'emploi sont prisées pour la porcelaine fine et la porcelaine de table.



UN MAILLAGE GÉOGRAPHIQUE AU PLUS PRÈS DES CLIENTS

Avec 270 sites industriels, Imerys est implanté dans une cinquantaine de pays sur les cinq continents. Le maillage géographique du Groupe reflète sa volonté d'être présent au plus près de ses clients.



RÉPARTITION DU CHIFFRE D'AFFAIRES 2017 PAR ZONE GÉOGRAPHIQUE

SOLUTIONS POUR L'ÉNERGIE & SPÉCIALITÉS

- ▶ Carbonates
- ▶ Réfractaires Monolithiques
- ▶ Graphite & Carbone
- ▶ Solutions pour l'Exploitation Pétrolière

FAGERSTA ELDFASTA

Réfractaires
Monolithiques



FILTRATION & ADDITIFS DE PERFORMANCE

- ▲ Additifs de Performance
- ▲ Filtration
- ▲ Métallurgie

MATÉRIAUX CÉRAMIQUES

- ▲ Toiture
- ▲ Kaolin
- ▲ Céramiques

MINÉRAUX DE HAUTE RÉSISTANCE

- ▲ Minéraux Fondus
- ▲ Alumines

ACQUISITIONS
2017/2018 (AU 30/04)

● SITES INDUSTRIELS

8

NOS DÉFIS
POUR L'AVENIR

10

ENTRETIEN
AVEC GILLES MICHEL

VISION & CONVICTIONS

AVEC DES SOLUTIONS UTILISÉES DANS DE NOMBREUX
SECTEURS D'ACTIVITÉ, IMERYS OCCUPE UNE PLACE
CENTRALE AU CŒUR DES GRANDES MUTATIONS
À VENIR. CHANGEMENT DES MODES DE VIE,
ÉMERGENCE DE NOUVEAUX MODÈLES ÉCONOMIQUES,
ACCÉLÉRATION DU PROGRÈS TECHNOLOGIQUE,
DÉVELOPPEMENT RESPONSABLE : LE GROUPE
SE PRÉPARE À RELEVER LES DÉFIS MAJEURS
QUI FAÇONNERONT LE MONDE DE DEMAIN.




LA PLANÈTE S'APPRÊTE
À ACCUEILLIR 10 MILLIARDS
D'INDIVIDUS D'ICI 2050
DONT LA MAJORITÉ
VIVRA EN MILIEU URBAIN.

DÉMOGRAPHIE

Face à l'urbanisation et
à l'accroissement de la population,
nous devons imaginer les solutions
qui nous permettront de relever
les défis de demain : concevoir
des bâtiments intelligents avec
des revêtements conducteurs
et impliquant une gestion
autonome de l'énergie.

NOS DÉFIS
POUR
L'AVENIR



LE CHANGEMENT CLIMATIQUE
EST UN RISQUE URGENT,
GLOBAL, SYSTÉMIQUE
ET IRRÉVERSIBLE.

CLIMAT

Face au réchauffement de la planète,
nous devons être encore plus
exigeants dans la maîtrise de notre
empreinte et développer
des solutions adaptées.



ENTRETIEN

AVEC GILLES MICHEL
PRÉSIDENT DU CONSEIL D'ADMINISTRATION



**“ L’innovation
assoit notre position
de leader.
Elle nous permet
d’accompagner
le développement
de nos clients dans
un contexte mondial
en perpétuelle
évolution. ”**



QUEL BILAN TIREZ-VOUS DE L'EXERCICE QUI VIENT DE S'ÉCOULER ?

Gilles Michel : Je suis convaincu que l'on se souviendra de 2017 comme d'une année clé. C'est une année clé d'abord par nos performances financières – notre chiffre d'affaires s'est élevé à 4,6 millions d'euros, soit une progression de 10,4 % par rapport à 2016 – mais également en termes d'ambition et d'engagement des collaborateurs. La stratégie de développement d'Imerys vise à assurer une croissance régulière des résultats du Groupe, créatrice de valeur sur le long terme. Elle repose sur l'innovation, des investissements de développement et des acquisitions ciblées. En 2017, nous avons réalisé 10 acquisitions externes, notamment celle de Kerneos. Imerys a également poursuivi l'exécution de son programme d'investissements (innovation, capacités industrielles, ressources minières, extension géographique). Par ailleurs, pour répondre aux attentes et aux grandes tendances du marché, le Groupe a accéléré ses efforts en matière d'innovation. L'innovation nous permet d'asseoir notre position de leader et d'accompagner le développement de nos clients dans un contexte

mondial en perpétuelle évolution. Ainsi, Imerys anticipe les besoins et accompagne les mutations profondes de la société. Je pense notamment à l'évolution des modes de vie (urbanisation, vieillissement de la population, santé, bien-être, mobilité, recyclage), à l'émergence de nouveaux modèles économiques tels que l'économie collaborative, le partage et l'industrie 4.0 ou encore aux nombreux progrès technologiques (Internet des objets, énergies renouvelables, impression 3D). Et c'est sans compter sur l'intensification des attentes des parties prenantes en matière de développement durable, de transparence et d'éthique.

Je suis fier de l'engagement, à la fois personnel et collectif, dont chaque collaborateur a su faire preuve pour atteindre les objectifs fixés, répondre aux attentes de nos clients et de nos parties prenantes, et s'adapter à un monde qui change.

2017 A ÉTÉ MARQUÉE PAR UNE ACQUISITION D'ENVERGURE, CELLE DE KERNEOS...

notre offre de spécialités sur des marchés porteurs comme la chimie du bâtiment. Avec un chiffre d'affaires de 417 millions d'euros en 2016, Kerneos est le leader mondial des liants de haute performance à base d'aluminates de calcium. Les domaines d'application sont nombreux et variés : le BTP (mortiers pour chapes de sol et dalles adhésives), le génie civil (réseaux d'assainissement) ou encore les réfractaires (minéraux destinés à la protection des hauts fourneaux et des centrales thermiques). Désormais, Kerneos et la division Minéraux Réfractaires ne font qu'un dans notre organisation : la division Aluminates. Grâce à cette acquisition, nous consolidons aussi notre capacité d'innovation à travers une plateforme technologique de classe mondiale avec deux centres de recherche en France et en Chine. En parallèle, des acquisitions dites « de complément » ont été réalisées.

G.M. : Avec cette opération stratégique, nous démontrons notre capacité à saisir les opportunités et à renforcer

Nous avons conforté nos positions en Chine dans les minéraux fondus avec Zhejiang Zr-Valley Science & Technology Co ; au Brésil, dans les carbonates de calcium avec Micron-Ita ; et au Japon, dans les graphites et carbone avec Nippon Power Graphite. De plus, début 2018, Imerys a acquis les activités de carbonate de Vimal Microns qui permet au Groupe de renforcer sa présence en Inde, notamment dans des applications de spécialités en croissance (polymères et revêtements). Nous allons poursuivre cette stratégie d'implantation sur des secteurs, des zones géographiques et des métiers qui devraient croître rapidement dans les années à venir.

DEMAIN, QUELLES SONT LES PERSPECTIVES POUR LE GROUPE ?

G.M. : Si 2017 s'est terminée sur d'excellents résultats, 2018 débute dans un environnement macroéconomique qui continue à être bien orienté. Toutefois, nous restons prudents face aux incertitudes sur les taux de change et le coût de certaines matières premières. Dans ce contexte, notre priorité reste d'entretenir la dynamique de croissance organique d'Imerys. Pour ce faire, nous disposons de nombreux atouts : notre modèle d'affaire, notre rigueur de gestion, notre stratégie, et de quatre principaux leviers de développement.

>>>

“ Avec l'acquisition de Kerneos, nous démontrons notre capacité à saisir les opportunités et à renforcer notre offre de spécialités sur des marchés porteurs comme la chimie du bâtiment. ”



“ La sécurité constitue un facteur incontournable de notre réussite et de notre avenir. Notre Groupe développe une culture active en la matière. ”

>>>

Premier levier, l'innovation, qu'elle soit de rupture avec de nouvelles applications ou incrémentale par l'amélioration de produits déjà existants ; nous souhaitons élever notre niveau d'ambition.

Le deuxième levier, souvent lié à l'innovation, est l'investissement. Nous avons consenti des efforts soutenus dans ce domaine avec, par exemple, 120 millions d'euros investis dans des opérations de développement de nouvelles solutions. Par ailleurs, nous augmentons nos capacités de production dans plusieurs de nos sites. Et nous allons continuer sur cette voie.

Notre troisième levier est l'excellence, qu'elle soit industrielle, commerciale ou qu'elle concerne l'efficacité interne. Nous avons déployé un certain nombre de programmes d'excellence pour faire évoluer notre façon de travailler, optimiser notre performance et soutenir notre croissance.

Les acquisitions sont notre quatrième levier de développement. L'intégration de nos nouvelles acquisitions permet de favoriser les économies d'échelle et les synergies. Imerys procédera à d'autres opérations de croissance externe ciblées en se tournant vers des zones géographiques en croissance.

Si 2018 s'annonce comme une nouvelle année de progression, elle marque également la fin de mon mandat en tant que Directeur Général que je n'ai pas souhaité renouveler. En effet, je transmets les rênes de la direction du Groupe à Conrad Keijzer, qui a pris ses fonctions de Directeur Général le 4 mai 2018. Le Conseil d'Administration a décidé de dissocier les fonctions de Président et de Directeur Général. Conrad Keijzer apportera une expérience opérationnelle et internationale qui permettra de soutenir l'accélération de la croissance d'Imerys.

QUELLES SONT LES CLÉS POUR POURSUIVRE DURABLEMENT SUR LA VOIE DU SUCCÈS ?

G.M. : À mon sens, le succès repose avant tout sur les femmes et les hommes d'Imerys. Avec une ambition,

une culture, des valeurs, des comportements et un engagement partagés par tous, les collaborateurs d'Imerys participent pleinement au progrès continu du Groupe. Nous misons beaucoup sur le dialogue social, le développement des talents et la formation de nos collaborateurs. Le Groupe offre la possibilité de conduire des missions motivantes qui contribuent au développement personnel et professionnel de chacun. Par ailleurs, l'agilité de notre organisation nous permet d'être au plus proche de nos clients et de répondre rapidement aux changements des conditions de marché. Dans un contexte mondial mouvant, cette capacité d'adaptation aux événements et aux changements demeure un avantage concurrentiel qu'il nous faut entretenir à tous les niveaux de l'entreprise. Enfin, le troisième facteur de réussite pour l'avenir repose sur un mode de travail en réseau, plus collaboratif entre les différentes fonctions et divisions.



M. Conrad Keijzer a été nommé le 4 mai 2018 Directeur Général d'Imerys. De nationalité néerlandaise, il a réalisé une grande partie de sa carrière au sein du groupe Akzo Nobel où il a occupé des postes opérationnels et internationaux. Il a dirigé, jusqu'en 2017, la division *Performance Coatings*, dont le chiffre d'affaires s'élevait à près de 6 milliards d'euros en 2016.



“ Avec une ambition, une culture, des valeurs, des comportements et un engagement partagés, les collaborateurs d’Imerys participent pleinement au développement du Groupe. ”

LA SÉCURITÉ EST UN THÈME QUI VOUS EST CHER...

G.M. : La sécurité constitue un facteur indissociable de notre réussite et de notre avenir.

Notre Groupe développe une culture active au moyen de partenariats entre le management, les employés, les sous-traitants, les fournisseurs, les visiteurs et les communautés dans lesquelles il est implanté. Pour sensibiliser nos collaborateurs à cette valeur fondamentale, partie intégrante de notre ADN, nous nous appuyons sur le Système de Sécurité Imerys. Dans ce cadre, nous menons de fréquentes actions de formation et de communication.

En 2017, nous avons lancé la Journée de la Sécurité. L’ampleur du succès de cette initiative sur nos sites nous a décidés à en faire un événement annuel.

En 2018, nous mettrons encore davantage l’accent sur l’exemplarité des comportements, le partage de bonnes pratiques et l’implication des managers. L’exemplarité de l’encadrement demeure un impératif pour faire d’Imerys une référence mondiale en matière de sécurité.

IMERYS S’EST TOUJOURS ENGAGÉ EN FAVEUR D’UNE CROISSANCE RESPONSABLE. COMMENT CETTE AMBITION S’EST-ELLE CONCRÉTISÉE CETTE ANNÉE ?

G.M. : Imerys respecte des critères ambitieux de développement responsable, tant sur le plan sociétal, en ce qui concerne

l’environnement, qu’en matière de gouvernance du Groupe. Depuis 2016, Imerys s’est d’ailleurs aligné sur les standards internationaux les plus exigeants. Membre signataire du Global Compact, le Groupe contribue à plusieurs des Objectifs de développement durable (ODD) des Nations Unies.

Cette année, nous nous sommes dotés d’une nouvelle gouvernance et d’un nouveau comité de pilotage de la Responsabilité Sociétale de l’Entreprise (RSE). Celui-ci est chargé de définir les ambitions et la stratégie du Groupe en matière de développement durable pour les prochaines années. Il en oriente la mise en œuvre et suit la progression des objectifs. À l’occasion du *One Planet Summit*, Imerys a signé le *French Business Climate Pledge*, affirmant ainsi publiquement son engagement à contribuer aux efforts collectifs de lutte contre le changement climatique.

En 2018, nous comptons sur la diversité et la richesse des talents des équipes du Groupe pour écrire avec elles un nouveau chapitre dédié à la croissance et à la création de valeur durable dans l’histoire d’Imerys.

16

CONCEVOIR
L'IMERYS
DE DEMAIN

18

LA CROISSANCE
INTERNE FAVORISÉE
PAR L'INNOVATION ET
LES INVESTISSEMENTS

20

LA CROISSANCE
EXTERNE,
ACCÉLÉRATEUR
DE DÉVELOPPEMENT

22

IMERYS WAY,
UNE VOIE
D'EXCELLENCE

24

LA TRANSFORMATION
AU CŒUR
DE L'EXCELLENCE

STRATÉGIE & AMBITIONS

SE PRÉPARER AUX DÉFIS DE DEMAIN POUR RESTER
UN LEADER MONDIAL INNOVANT, ATTRACTIF ET RENTABLE.

SE POSITIONNER COMME UN GROUPE RÉFÉRENCE
DE L'INDUSTRIE EN TERMES DE SÉCURITÉ
ET DE DÉVELOPPEMENT DURABLE.

RESTER UNE ENTREPRISE QUI CRÉE DE LA VALEUR
DANS LA DURÉE, ET CE POUR L'ENSEMBLE DE
SES PARTIES PRENANTES. TELS SONT LES GRANDS
OBJECTIFS D'IMERYS POUR LES ANNÉES À VENIR.



CONCEVOIR L'IMERYS DE DEMAIN

Afin de préparer l'avenir, Imerys s'appuie sur une stratégie ambitieuse, fondée sur 3 piliers : une croissance interne soutenue, une croissance externe dynamique et une organisation agile en réseau.

Objectifs : conforter la place de leader mondial du Groupe, démultiplier sa capacité d'innovation et devenir une référence en matière de responsabilité sociétale.

1

INNOVATION ET INVESTISSEMENTS

Imerys a toujours inscrit l'innovation au cœur de sa stratégie de développement.

La capacité du Groupe à développer de nouvelles solutions répondant aux besoins de ses clients est le véritable moteur de la **CROISSANCE INTERNE**.

2

CROISSANCE EXTERNE

Grâce à des acquisitions ciblées pour renforcer ses activités et élargir son portefeuille de produits, Imerys part à la conquête de nouveaux marchés.

Cette **STRATÉGIE DE DÉVELOPPEMENT** permet au Groupe d'être présent sur des segments en forte expansion ou à fort potentiel dans un monde en pleine évolution.

3

IMERYS WAY

Le déploiement d'une organisation décentralisée, fondée sur le travail collaboratif en réseau, illustre la volonté d'Imerys d'emprunter une **VOIE D'EXCELLENCE** pour construire un Groupe plus efficace, plus performant et plus sûr.

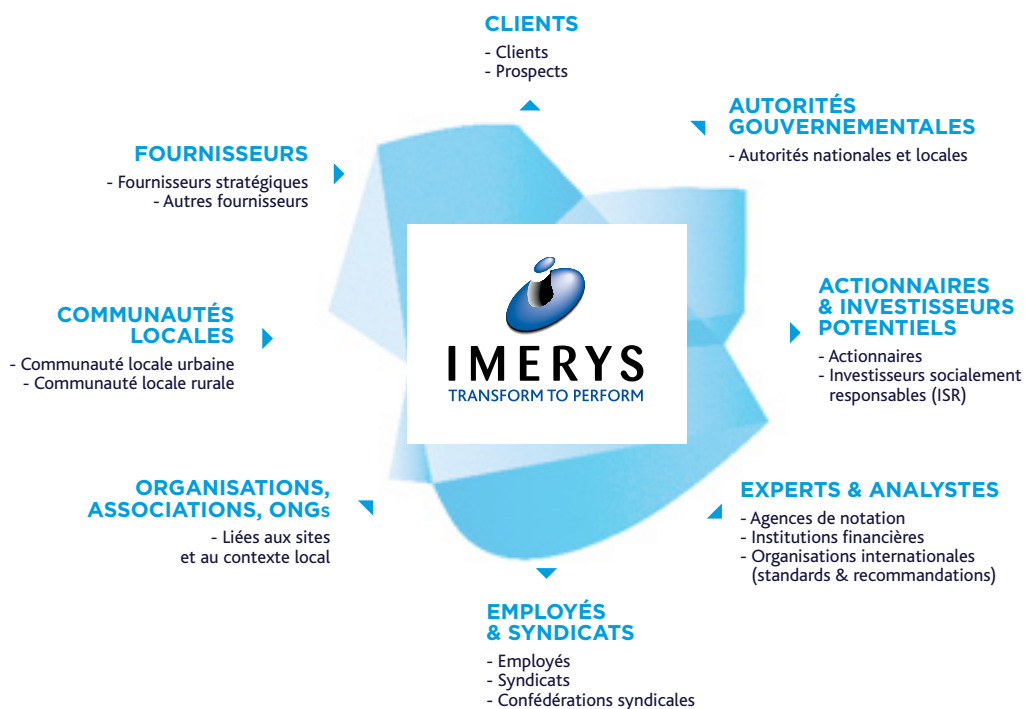
Un Groupe qui se transforme

Quel Imerys pour demain ? Placée sous le signe de la transformation, la dernière convention du Groupe, qui s'est déroulée à Barcelone en juin 2017, a été l'occasion de présenter le nouveau plan stratégique et de fédérer les équipes autour de ce projet d'envergure.

Partage des bonnes pratiques et des réussites collectives, rappel des réalisations majeures depuis 2014, découverte du potentiel des nouveaux outils collaboratifs ont permis de poser les fondations de l'Imerys du futur. Étendre le rayonnement du Groupe et devenir plus compétitif dans un monde qui change, telles sont les ambitions affichées.



NOTRE AMBITION CRÉER DE LA VALEUR DANS LA DURÉE POUR TOUTES NOS PARTIES PRENANTES



1. LA CROISSANCE INTERNE FAVORISÉE PAR L'INNOVATION ET LES INVESTISSEMENTS

Imerys se positionne comme le partenaire privilégié de ses clients en développant une culture client guidée par l'excellence opérationnelle en matière de qualité, de services, de proximité et d'innovation.

LE PROGRAMME I-CUBE OU L'EXCELLENCE OPÉRATIONNELLE

Imerys s'attache à développer une culture de l'excellence opérationnelle à tous les niveaux. Dans cette optique, le Groupe a lancé en 2014 un programme d'amélioration continue de ses procédés industriels et de sa performance. Dénommé « I-Cube », pour Imerys Industrial Improvement, sa vocation est double : définir des standards, des indicateurs communs et favoriser le partage de bonnes pratiques. Sécurité, production, efficacité énergétique, gestion des ressources, valorisation des déchets, etc., l'amélioration continue est essentielle, et la responsabilisation des collaborateurs incontournable. Réelle opportunité de partage et d'échanges d'idées, ce programme est opérationnel dans 55 % des sites du Groupe. En 2017, I-Cube a été déployé sur une quarantaine de sites supplémentaires, portant leur nombre total à 146. L'excellence opérationnelle permet d'optimiser les ressources et les capacités industrielles.

I-Cube est déployé dans



55 %

des sites du Groupe

L'innovation est l'un des moteurs de la croissance interne du Groupe, qu'il s'agisse d'améliorer des solutions déjà existantes ou de lancer de nouveaux produits. Les investissements de développement permettent à Imerys d'accroître sa présence sur certains marchés pour répondre à la demande de ses clients. Avec l'excellence opérationnelle et le développement des lignes de production, l'innovation constitue l'une des pierres angulaires de la stratégie du Groupe.

UNE NOUVELLE ORGANISATION DE L'INNOVATION

La centralisation des équipes Science & Technologie et la gestion de projets transverses permettront au Groupe d'accélérer la mise sur le marché de nouvelles solutions minérales et de synthèse. De plus, la direction de l'innovation a été dotée d'un département marketing afin d'identifier et conquérir de nouveaux segments de marché à forte croissance issus des mégatendances. Dans ce cadre, les centres technologiques du Groupe développent des solutions d'avenir, des applications et des services qui répondent aux évolutions des marchés, et anticipent les attentes des clients. Pour conforter sa position de leader, le Groupe multiplie les partenariats avec les universités et les instituts de recherche.

DES CAPACITÉS INDUSTRIELLES RENFORCÉES

Imerys poursuit l'exécution de son programme d'investissements et de développement de nouvelles capacités industrielles. Nombre de projets de développement sont menés dans les secteurs de l'énergie (fabrication de noir de carbone en Belgique), de l'automobile (capacités de production de talc en France et aux États-Unis) ou dans les biens de consommation afin de répondre à la croissance de la demande.

Par ailleurs, le programme d'excellence opérationnelle du Groupe, I-Cube, dont l'objectif est l'optimisation des capacités industrielles, permet aux unités de production d'être encore plus performantes. Les bonnes pratiques sont appliquées aux structures existantes comme au développement des nouvelles capacités. ●

FAITS MARQUANTS

INNOVATION, EXCELLENCE OPÉRATIONNELLE,
AUGMENTATION DES CAPACITÉS INDUSTRIELLES
OU LES FACTEURS CLÉS DE SUCCÈS D'IMERYS.



1 - Les minéraux industriels confèrent des propriétés inégalées de résistance et de légèreté aux véhicules. Le talc, par exemple, renforce les plastiques qui remplacent l'acier pour des éléments de carrosserie.

2 - Le Groupe a inauguré son premier centre technologique multi-activités à Atlanta en Géorgie, États-Unis, le 23 août 2017, soit 30 000 m² dédiés à l'innovation en mode collaboratif.

3 - 4 - 2017 a été marquée par une augmentation notable des capacités de production : noir de carbone en Belgique destinée aux énergies mobiles ; talc pour polymères destinés à l'industrie automobile aux États-Unis et en France ; nouvelle unité de diatomite aux États-Unis pour le fractionnement du plasma sanguin ou encore lignes de production de graphite naturel en Namibie et synthétique en Suisse.

| | |
|---|---|
| 1 | |
| 2 | 3 |
| | 4 |

2. LA CROISSANCE EXTERNE, ACCÉLÉRATEUR DE DÉVELOPPEMENT

Avec l'intégration de 10 sociétés en 2017, dont celle de Kerneos, leader mondial des liants de haute performance à base d'aluminates de calcium, Imerys réaffirme sa volonté de renforcer ses activités existantes, d'élargir son portefeuille de produits et de se développer sur des marchés d'avenir.

10 acquisitions en 2017

DAMOLIN

Producteur d'absorbants pour usages industriels (Danemark)

ALTEO

Production d'aluminés de spécialités (France et Allemagne)

REGAIN POLYMERS

Recyclage des plastiques (Royaume-Uni)

ZHEJIANG ZR-VALLEY

Producteurs d'oxychlorure de zirconium et de zircone de haute pureté (Chine)

SPAR

Développement de réfractaires monolithiques (États-Unis)

MICRON-ITA

Carbonates de calcium naturel micronisé pour applications polymères (Brésil)

NG JOHNSON

Installateur de réfractaires monolithiques pour secteurs industriels (Royaume-Uni)

SET LININGS

Installateur de réfractaires monolithiques pour secteurs industriels (Allemagne)

FAGERSTA ELDFASTA

Installateur de réfractaires monolithiques pour secteurs industriels (Suède)

NIPPON POWER GRAPHITE

Société de développement technologique (Japon)



Avec plus de 80 acquisitions en 15 ans, Imerys est le leader des solutions minérales pour l'industrie. La diversification par le rachat d'entreprises demeure l'un des axes privilégiés de sa politique de croissance externe. Une telle stratégie ouvre la voie à de nouvelles opportunités : de nouvelles plateformes technologiques, de nouvelles zones géographiques et des spécialités minérales plus diversifiées. Avec toujours la même priorité : proposer des solutions minérales à haute valeur ajoutée.

KERNEOS, UNE ACQUISITION MAJEURE

Finalisé le 18 juillet 2017, le rachat de Kerneos, leader mondial des liants de haute performance à base d'aluminates de calcium, renforce l'offre de spécialités du Groupe sur des marchés porteurs et améliore son potentiel de croissance. Avec un chiffre d'affaires de 417 millions d'euros en 2016, Kerneos intègre la branche Minéraux de Haute Résistance. Autre acquisition significative côté graphite et carbone cette fois, la société japonaise Nippon Power Graphite (NPG) spécialisée dans l'énergie mobile. Le Groupe accroît ainsi ses parts de marché dans le domaine des batteries au lithium-ion. Imerys a également réalisé de très belles opérations sur des marchés d'avenir dans des pays comme la Chine, l'Inde ou le Brésil.

DEMAIN, DE NOUVEAUX MARCHÉS

Le Groupe souhaite poursuivre et développer une politique d'acquisition ciblée et offensive notamment dans les zones géographiques à fort potentiel de croissance comme l'Asie et l'Amérique du Sud. Outre le fait de conforter les activités traditionnelles, la volonté est d'enrichir le portefeuille de spécialités minérales, soit en partant à la conquête de segments connexes en forte croissance liés aux activités existantes, soit en se tournant vers de nouveaux marchés à forts potentiels. Ainsi, le Groupe veut défricher de nouveaux territoires où émergent et dominent les mégatendances mondiales, la concurrence et les avancées technologiques. Imerys reste donc très attentif à l'évolution de son environnement et à l'écoute des marchés.

Début 2018, l'acquisition de Vimal Microns a permis au Groupe d'accroître sa présence en Inde pour les carbonates destinés aux polymères. ●

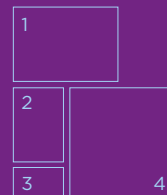
“ Le Groupe veut défricher de nouveaux territoires où émergent et dominent les mégatendances mondiales. ”

Olivier Hautin

Directeur Stratégie, Fusions & Acquisitions, Développement International

KERNEOS

UNE ACQUISITION MAJEURE SUR DES MARCHÉS PORTEURS.



1 - Kerneos est le leader mondial sur les technologies des aluminates de calcium (9 sites industriels, 17 bureaux commerciaux et 1 500 employés).

2 - Les liants de haute performance développés par Kerneos sont utilisés pour renforcer la protection des fours dits réfractaires comme les hauts fourneaux et les centrales thermiques.

3 - 4 - N° 1 mondial des liants de haute performance, ses solutions confèrent des propriétés clés aux produits de la construction (mortiers) ou du génie civil (réseau d'assainissement) tels que le durcissement rapide, l'étanchéité ou encore la résistance à l'usure.



3. IMERYS WAY, UNE VOIE D'EXCELLENCE

Imerys Way, c'est avant tout un état d'esprit, celui qui anime les femmes et les hommes du Groupe qui s'engagent au quotidien pour atteindre l'excellence en matière de sécurité, d'efficacité et de performance. Ensemble, ils partagent l'ambition de mettre en place une organisation forte, un travail collaboratif, une mutualisation des bonnes pratiques au service d'une compétitivité accrue des activités.

DE L'IMPORTANCE DES BONNES PRATIQUES

Comment favoriser l'appropriation des bonnes pratiques dans un Groupe de dimension internationale ? Tel est l'un des axes de progrès poursuivis par l'Imerys Way. S'appuyer sur des méthodes ou pratiques déjà existantes, testées et éprouvées, permet d'améliorer la performance opérationnelle du Groupe et prépare aux défis de demain.

“ Nous devons avoir le réflexe de partager nos connaissances, nos méthodes, nos retours d'expériences ainsi que nos bonnes idées entre entités. ”

Alessandro Dazza,
Directeur Général Opérationnel

S'appuyer sur une organisation agile est une force qui permet au Groupe d'être réactif aux demandes de ses clients, à l'écoute de leurs attentes et de s'adapter rapidement aux évolutions du marché.

UNE ORGANISATION EN RÉSEAU

Toutes les décisions opérationnelles du Groupe sont prises au plus proche des réalités du terrain. Chacune des douze divisions bénéficie d'une grande autonomie et s'appuie sur les mêmes modes de fonctionnement. Organisées en réseau, elles partagent nombre de leurs ressources : procédés de fabrication, systèmes d'information, indicateurs de performance, etc. Dans ce contexte, Imerys déploie chaque année des moyens conséquents et indispensables à leur développement : programmes d'excellence, nouvelles capacités de production, etc.

PLUS PERFORMANTS ENSEMBLE

Le Groupe vise à renforcer son modèle d'organisation existant pour le rendre encore plus décentralisé tout en favorisant le travail collaboratif et transverse. Dans cette optique, Imerys accentue la mise en réseau de ses entités pour mieux tirer parti de sa taille et de la mutualisation de ses compétences. L'objectif est ainsi d'améliorer l'efficacité collective en partageant les meilleures pratiques, les projets de développement, les coûts et les talents, mais aussi d'adopter des méthodes et des outils communs à l'ensemble du Groupe. Cet Imerys Way symbolise une ambition, une culture et des valeurs partagées qui vont offrir la possibilité à l'ensemble des collaborateurs d'être plus performants, plus forts, ensemble. Et de permettre à Imerys de rester un leader mondial reconnu, rentable, attractif et innovant. ●

FAITS MARQUANTS

AVEC IMERYS WAY, LE GROUPE S'ENGAGE SUR LA VOIE
DU RENOUVEAU ET DE LA TRANSFORMATION,
NOTAMMENT DE SES MODES DE TRAVAIL.



| | |
|---|---|
| 1 | |
| 2 | |
| 3 | |
| 4 | 5 |

1 - Lors des Imerys Days, les managers ont échangé sur le partage des bonnes pratiques ; un axe essentiel pour améliorer les modes de travail.

2 - 3 - En 2017, les équipes du siège en France et en Belgique ont intégré leurs nouveaux locaux. À Paris, de nombreuses entités (divisions et fonctions support) autrefois disséminées en région parisienne ont été regroupées en un seul lieu pour gagner en efficacité.

4 - La sécurité est un élément essentiel et un axe d'amélioration majeur pour le Groupe. Les Journées dédiées à la sécurité permettent de sensibiliser les collaborateurs et d'intégrer les bons réflexes dans leur comportement au quotidien.

5 - L'engagement de tous reste un facteur clé de réussite. L'enquête de satisfaction interne *Your voice* a permis de mesurer les attentes des collaborateurs afin de mieux y répondre.



TRANSFORMATION & SYNERGIES

LA TRANSFORMATION AU CŒUR DE L'EXCELLENCE

Leader mondial sur ses marchés grâce à une stratégie de croissance externe active, Imerys connaît une grande disparité de modèles opérationnels et de systèmes informatiques. L'heure est à la transformation et aux synergies.

L'ambition : gérer efficacement les activités, gagner en agilité et accélérer le développement.

POURUIVRE LA PERFORMANCE OPÉRATIONNELLE

La gestion des coûts et le contrôle des dépenses sont des constantes pour Imerys qui a également engagé des investissements dans les capacités de production, l'innovation, les moyens humains et les programmes destinés à renforcer sa compétitivité et accompagner sa croissance future. Ces programmes portent sur l'excellence industrielle (maîtrise des coûts industriels, renforcement de la qualité, traçabilité et fiabilité des processus, amélioration de la sécurité et optimisation des capacités), l'excellence commerciale (amélioration de l'offre client et optimisation de l'approche commerciale et marketing) et l'efficacité interne (convergence des systèmes, mise en commun des ressources et optimisation des coûts). Ils permettent aussi d'intégrer plus rapidement les sociétés acquises par le Groupe et de sécuriser les synergies qui en sont issues.

DÉPLOYER UN PROGRAMME D'EXCELLENCE COMMERCIALE

Le nouveau programme d'excellence commerciale d'Imerys a pour objectif de créer de la valeur pour les clients et pour le Groupe. Les besoins des clients seront identifiés de manière proactive. Ce programme de transformation donnera aux divisions les outils nécessaires et adaptés à leurs besoins. Ils pourront ainsi accélérer leurs stratégies. Le programme porte sur trois thèmes :

- favoriser une approche encore plus axée sur les clients pour comprendre leurs attentes et leurs défis afin d'exploiter au mieux de nouveaux marchés ;
- développer progressivement les capacités commerciales, technico-commerciales et marketing, telles que les données stratégies de marchés, et la gestion de la performance ;
- assurer la participation de l'entreprise dans son ensemble.

Désormais, un outil de gestion de la relation client sera commun à toutes les divisions et toutes les zones géographiques. La technologie utilisée s'adapte en fonction des différents besoins. Une solution extrêmement souple et flexible qui peut évoluer au fil du temps.

MAKE IT #1 : CONDUIRE LES ACTIVITÉS DE MANIÈRE PLUS EFFICACE, AGILE ET COLLABORATIVE

Le programme Make IT#1 doit répondre à un double objectif : moderniser Imerys en lui offrant une plateforme mondiale commune, ce qui veut dire langage et *business process* communs, mais aussi entamer l'ère digitale du Groupe avec des outils collaboratifs plus performants, et des outils de gestion et de production qui en accélèrent le développement.

L'objectif est de repenser l'écosystème d'outils et de processus afin de travailler de manière plus efficace, en favorisant la collaboration et le partage d'informations. La standardisation des processus facilitera les opérations de contrôle et garantira l'efficacité.

Google G Suite ou la performance opérationnelle

Imerys a choisi un outil adapté au travail mobile, participatif et à la collaboration transverse : Google G Suite. Une solution propice à une organisation internationale et dynamique animée par la volonté d'accroître sa performance financière et commerciale.

TRANSFORMATION : 4 DOMAINES MOTEURS DE LA PERFORMANCE

TECHNOLOGIE

Des systèmes informatiques complexes... à une stratégie globale d'infrastructure

La convergence des systèmes informatiques, les processus standardisés de la conduite des affaires et l'utilisation de la technologie la plus récente garantiront la précision des données et la production rapide de rapports détaillés et fiables. L'outil informatique deviendra un facilitateur numérique pour soutenir le business avec des outils qui encourageront davantage la collaboration et permettront de gagner du temps.

ORGANISATION

D'équipes petites et dispersées... à la mutualisation des ressources

Mise en place d'un nouveau centre d'exploitation du réseau informatique pour une gestion à l'échelle internationale. Définition d'une stratégie de ressources partagées pour faciliter le contrôle interne et la segmentation des tâches.

DONNÉES

De données multiples... à une administration et des données fiables

La définition et la mise en œuvre d'un langage commun au sein des solutions informatiques existantes (codification clients et fournisseurs commune, plan comptable et centres de coûts), permettront un reporting et une consolidation plus rapides et plus fiables.

PROCESSUS

D'un processus local... à un processus transversal de bout en bout

La standardisation des processus (finance, vente, achats, industriel, etc.) facilitera les opérations de contrôle et garantira l'efficacité et la conformité des processus.



“ IT du futur : plus facile, plus rapide, plus loin et plus sûr. ”

Frédéric Beucher,
Directeur Général Opérationnel

Pourquoi construire un nouveau modèle d'exploitation ?

Frédéric Beucher : Nous avons entamé ce voyage afin d'être prêts pour l'avenir. Au quotidien, nous gagnerons en efficacité interne et en agilité. Ce changement de modèle facilitera l'intégration rapide de nouvelles acquisitions et encouragera les synergies. Notre ambition : plus facile, plus rapide, plus loin et plus sûr.

Véritable avantage concurrentiel, ce nouveau modèle comprend un ERP (*Enterprise Resource Planning*) numérique moderne basé sur des processus de bout en bout pour la finance, les ventes, les achats et la fabrication ; et nous avons acquis la dernière technologie SAP, SAP S4 Hana.

Qui est impliqué ?

F.B. : Les meilleurs talents des divisions Métallurgie, Aluminiates et Céramiques œuvrent en équipe pour construire ce nouveau modèle. D'autres divisions apportent leur pierre à l'édifice : Additifs de Performance pour la chaîne d'approvisionnement et Minéraux Fondus pour la maintenance.

Quels sont les objectifs clés ?

F.B. : Tout l'enjeu est de déployer un langage commun au niveau du Groupe, clé de voûte de notre reporting financier et de la performance de notre contrôle de gestion. Gagner en efficacité et en agilité nous permettra d'être plus réactifs et de rester en tête de la compétition.

28

L'INNOVATION
AU CŒUR DE
LA TRANSFORMATION

31

IMERYS INNOVE
DANS DE MULTIPLES
DOMAINES

32

REGARDS
SUR L'INNOVATION

34

RENCONTRE

TRANSFORMATION & INNOVATIONS

UTILISÉ COMME L'UN DES MOTEURS DE LA CROISSANCE DU GROUPE, L'INNOVATION PERMET DE RÉPONDRE AUX ÉVOLUTIONS DES MARCHÉS POUR BÂTIR L'IMERYS DU FUTUR. PARTIE INTÉGRANTE DE SON BUSINESS MODEL, ELLE REPRÉSENTE UNE VALEUR CARDINALE POUR LES EMPLOYÉS D'IMERYS.



L'INNOVATION AU CŒUR DE LA TRANSFORMATION

En 2017, Imerys a impulsé une nouvelle dynamique d'innovation : nouvelle organisation, nouvelle dénomination, nouveaux investissements, etc., autant de changements qui ont marqué une importante évolution depuis la création du département Innovation. L'enjeu : proposer des solutions minérales en adéquation avec les besoins du marché et avec les évolutions technologiques qui dessineront le monde de demain.

2300 
brevets recensés
à fin 2017

85 
modèles industriels
brevetés



L'innovation, un des moteurs de la croissance », telle est la devise des collaborateurs qui composent la communauté Innovation@Imerys. Une approche qui entérine le passage d'une démarche de recherche et développement classique (R&D) à une approche plus centrée sur le développement de solutions utilisant les connaissances techniques, applicatives et marketing du Groupe. Cette nouvelle donne doit permettre de mieux répondre aux besoins des clients et aux mouvements de fonds émergents.

UN ÉTAT D'ESPRIT PARTAGÉ

Quels que soient les métiers et les domaines d'application, l'innovation est un état d'esprit partagé. Elle anime les femmes et les hommes bien au-delà de l'aspect purement technologique. Marketing, Ventes, Ressources Humaines, RSE, etc. chacun est encouragé à penser différemment, à sortir des sentiers battus et à adopter une démarche d'amélioration continue. Le monde change, Imerys et ses collaborateurs adaptent leur façon de l'appréhender.

Partie intégrante du business model du Groupe, l'innovation constitue un vecteur de sa croissance organique. Depuis 2010, le Groupe a augmenté ses dépôts de brevets de plus de 30%. En 2017, plus de 100 nouveaux produits ont généré 12,5% du chiffre d'affaires.

TROIS LEVIERS POUR PRÉPARER L'AVENIR

L'innovation chez Imerys s'appuie sur trois leviers.

- Les équipes Science & Technologie, qui conçoivent, avec les divisions, des projets novateurs pour être au plus près des besoins des clients et des marchés.
- L'innovation commerciale et le développement de nouveaux business, plus particulièrement dévolue aux équipes Business Innovation. Elle réalise des études de marché, analyse les besoins clients et les mégatendances. Objectif : détecter les mouvements de fonds et définir les projets de recherche associés.
- Dans le cadre de sa stratégie de développement à long terme, le Groupe s'appuie également sur une plate-forme technologique qui développe des procédés et des technologies pour l'ensemble des divisions.

12,5%

**C'est la part
du chiffre d'affaires
générée par les nouveaux
produits en 2017,
soit 575 millions d'euros**

Des minéraux de synthèse pour de nouveaux usages

En 2017, Imerys a mis au point deux minéraux de synthèse : du talc et de la perlite. Le talc de synthèse a été développé en partenariat avec un institut de recherche. Ses principales propriétés sont la pureté ainsi que la taille de nanoparticule. Un premier pilote de production a été lancé. Le Groupe a également développé une perlite de synthèse appelée 3i LFM. En mousse, flexible et de découpe aisée, elle entre dans la fabrication des panneaux d'isolation thermique destinés au bâtiment. Ces panneaux de nouvelle génération, plus respectueux de l'environnement en raison de leur composition, ne dégagent aucune fumée nocive en cas d'incendie.

Grâce à cette approche, Imerys est à même d'imaginer toutes sortes de solutions nouvelles à base de minéraux naturels ou synthétiques (cf. encadré), et de permettre à ses clients industriels d'élargir leur champ des possibles. Cet axe d'innovation de rupture favorisera l'émergence de nouveaux matériaux, de nouvelles applications et de nouveaux marchés.

SYNERGIES VERTUEUSES

Les activités Science & Technologie sont structurées en trois pôles de compétences selon le domaine d'application :

- procédés et matériaux à haute température;
- additifs fonctionnels;
- matériaux énergétiques et électroniques;

Chaque pôle dispose de Centres de Technologie Imerys (CTI) interdisciplinaires, multi-applications implantés en Europe, aux États-Unis et en Asie.

>>>

 **1,5%**
du chiffre d'affaires
du Groupe est consacré
à l'innovation

>>>

Cette dynamique s'accompagne d'investissements technologiques de pointe. Au quotidien, les CTI favorisent les synergies en interne et accueillent les expertises nouvelles ou complémentaires qui intègrent le Groupe suite aux récentes acquisitions (Kerneos, Damolin, etc.). Ils contribuent, en outre, au partage des meilleures pratiques et au développement de projets communs et transverses entre les différents experts scientifiques du Groupe.

Toujours pour développer les innovations de demain, Imerys noue de solides partenariats avec des universités, des instituts de recherche et des organismes internationaux reconnus. Ainsi, le Groupe est devenu membre associé de la communauté des connaissances et de l'innovation en matières premières. Cette entité de l'Institut européen d'innovation et de technologie œuvre pour stimuler la compétitivité, la croissance et l'attractivité du secteur par l'innovation et l'entrepreneuriat.

Par ailleurs, Imerys a signé des partenariats début 2018 avec le réputé *Massachusetts Institute of Technology* (MIT) et l'Université de Penn State aux États-Unis. Autant de leviers qui viennent nourrir durablement la démarche d'innovation du Groupe. ●

“ L’innovation pour Imerys consiste à construire le monde de demain, traduire les idées et les inventions de ses chercheurs en solutions, produits et applications novatrices afin de créer des nouveaux usages et de nouvelles façons de vivre. ”

Thierry Materne,
Chief Innovation Officer

L'impact des mégatendances

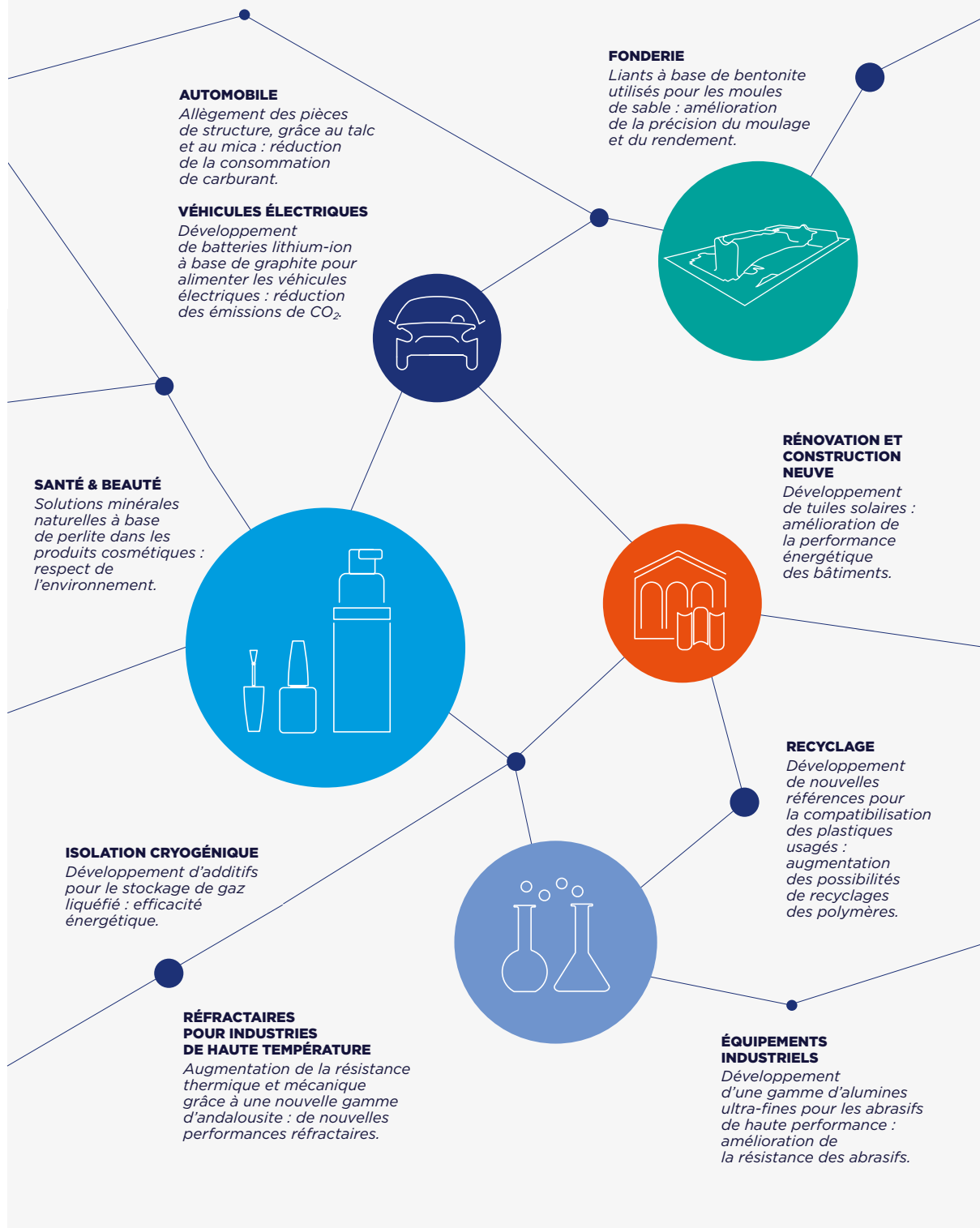
- Urbanisation et croissance démographique
- Allongement de la durée de vie
- Changement climatique
- Raréfaction des ressources
- Numérisation et révolution technologique

Imerys a retenu 5 mégatendances susceptibles d'impacter le Groupe et de modifier en profondeur sa politique de développement durable et son activité économique. Pour anticiper ces mouvements de fonds, le Groupe réalise des investissements, conçoit des projets et propose des produits, applications et solutions inédites qui participeront à créer les nouveaux modes de vie de demain.





IMERYS INNOVE DANS DE MULTIPLES DOMAINES



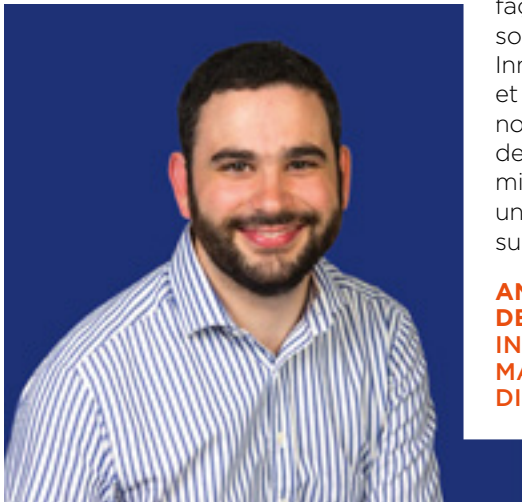
INNOVER C'EST...



PROPOSER DES SOLUTIONS INÉDITES

Pour moi, ce qui caractérise l'innovation chez Imerys, c'est la façon dont nous apportons des solutions inédites sur nos marchés. Innover nous permet d'anticiper et de répondre aux besoins de nos clients en utilisant l'étendue de notre portefeuille de solutions minérales afin de garder une longueur d'avance sur la concurrence.

**ANTOINE LAFONT
DE SENTENAC,
INNOVATION PROJECT
MANAGEMENT OFFICE
DIRECTOR, FRANCE**



RELEVER DES DÉFIS DE FAÇON COLLECTIVE

Moyen de trouver une solution à la fois créative, crédible et applicable à un problème très complexe, l'innovation exige des efforts soutenus et continus.

L'innovation, c'est aussi la capacité de travailler ensemble, en développant des coopérations interdisciplinaires, en allant parfois chercher le soutien d'intervenants externes, auprès d'universités ou d'instituts de recherche.

**CLAIRE THERON,
TRANSFORMATIONAL EXTERNAL
INNOVATION LIAISON SCIENTIST,
ÉTATS-UNIS**





UN ÉTAT D'ESPRIT ET UNE PASSION PARTAGÉS



L'innovation est avant tout une passion, un état d'esprit qui nous porte et nous pousse à toujours vouloir faire mieux. C'est aussi savoir être pertinent et trouver la voie qui nous permettra d'anticiper des besoins encore non exprimés. Dans le domaine des minéraux industriels, il faut savoir être curieux et suffisamment inventif pour essayer de transformer, d'optimiser et d'utiliser à bon escient nos richesses minérales.

**MURIELLE PERRONNET,
SCIENCE & TECHNOLOGIE
MANAGER, FRANCE**



RÉPONDRE AUX BESOINS DE NOS CLIENTS ET DÉFIER LES INCERTITUDES

Au-delà du challenge technique, comprendre les besoins de nos clients, lancer des programmes de recherche et trouver les solutions, est un véritable défi partagé.

Chez Imerys, nous développons des solutions qui apportent une réelle valeur ajoutée à de multiples industries de façon pérenne.

**DOMINIC MCMAHON,
BUSINESS INNOVATION DIRECTOR,
BELGIQUE**



UNE APPROCHE COLLABORATIVE POUR ACCÉLÉRER L'INNOVATION

*Concevoir les modes de vie des décennies à venir, partager et développer les connaissances, tels sont les objectifs du partenariat unissant le MIT (Massachusetts Institute of Technology) et Imerys. Décryptage avec **Randall Wright**, Directeur du Programme de Liaison Industrielle du MIT, et **Thierry Materne**, Chief Innovation Officer.*

Pourquoi est-il important que l'innovation soit ouverte sur le monde ?

Randall Wright : La véritable innovation de rupture est en réalité l'expertise principale des grandes universités. La devise du MIT « Mens et Manus », « L'Esprit et la Main », est littérale : chacun des 12 000 étudiants du MIT doit réaliser un projet original comme condition d'obtention de son diplôme. Ce qui motive leurs expérimentations est d'avoir un impact positif sur la vie des gens. Cela signifie que le MIT dispose de milliers de prototypes de technologies – pas seulement des idées – pour changer de manière significative la façon dont nous vivons. Il s'agit de réelles disruptions, pas de simples améliorations incrémentales.

Thierry Materne : En identifiant et en comprenant les implications et les opportunités des mégatendances, nous pouvons maximiser les impacts potentiels pour Imerys. Cela nous permet également d'être en mesure de satisfaire le marché actuel et futur ainsi que les besoins de nos clients. Cette approche nous aide à exploiter au mieux nos matériaux et notre expertise pour développer des solutions pertinentes et innovantes axées sur le marché afin de soutenir la croissance de nos activités. Par exemple, nous développons déjà aujourd'hui des alternatives à faible densité (*lightweighting*) pour remplacer les matériaux traditionnels afin d'améliorer les performances, augmenter l'efficacité et réduire l'impact environnemental des différents modes de transport. La mondialisation et l'accélération générale du développement technologique nous obligent à être conscients de ces

changements, si nous voulons maintenir notre leadership dans le domaine des minéraux industriels spécialisés.

Quels sont les critères de sélection pour choisir l'organisation avec laquelle travailler ?

R.W. : Il faut être conscient du fait que chaque université est différente. Les membres du corps professoral du MIT sont reconnus internationalement comme les défricheurs de nouveaux domaines. La technologie numérique, par exemple, est née au MIT. Des entreprises de tous les secteurs et de tous les pays viennent au MIT pour rejoindre notre Programme de Liaison Industrielle (ILP). L'adhésion se fait sur la base d'une phase de découverte avec les membres du corps professoral du MIT et les chercheurs. C'est l'élément essentiel qui permet d'aboutir à l'innovation de rupture. La volonté d'innovation d'une entreprise est testée lors de discussions impartiales. Nous nous engageons uniquement avec des entreprises qui veulent créer un monde visionnaire. C'est une vraie rencontre des esprits. Les membres du corps enseignant du MIT et leurs étudiants font des recherches sur des sujets qui seront à l'origine de la prochaine vague de mégatendances.

T.M. : Construire des réseaux et des compétences en établissant des liens avec des scientifiques, des universitaires et des universités du monde entier est un pilier essentiel du processus d'innovation chez Imerys. Notre partenariat avec le MIT constitue une étape importante dans notre stratégie de construction d'un réseau externe fort et nous aidera à mieux anticiper les solutions industrielles

“ Notre partenariat avec le MIT nous aidera à mieux anticiper les solutions industrielles issues des mégatendances. ”

Thierry Materne

THIERRY MATERNE

Directeur de l'Innovation et du Marketing stratégique d'Imerys depuis mai 2016, titulaire d'un doctorat en chimie et sciences des matériaux de l'Université de Liège en Belgique, il a travaillé chez Goodyear Tire & Rubber en Europe et aux États-Unis, avant de rejoindre Dow Corning puis Sabic Innovative Plastics (ex-GE Plastics) dans des rôles variés associés à la R&D et à la gestion du business.

issues des mégatendances. Connaître les sujets de recherche du MIT guidera également notre réflexion stratégique en termes de croissance organique.

En plus de sa reconnaissance mondiale comme institut de recherche et *think tank* de premier plan, le MIT a une approche unique combinant la science et la technologie avec d'autres disciplines comme la sociologie, l'architecture, le management, etc. Avoir une vue globale de tous ces domaines nous permet d'en saisir les différentes opportunités et, par conséquent, d'en maximiser la réussite et l'impact sur la société.

En termes d'innovation, comment choisissez-vous les sujets de recherche ?

R.W. : Je pense qu'il est important de comprendre que la plupart des projets de recherche du MIT sont le résultat de plus grands mouvements qui visent à changer et à améliorer notre façon de vivre. Le MIT est le lieu où naissent les tendances en matière de

durabilité, d'énergie, d'environnement, d'intelligence artificielle (IA), d'alimentation, de biologie et de bien d'autres domaines. Tous les sujets de recherche portent sur une vision de la façon dont nous pourrions vivre dans un monde meilleur, même si la plupart des gens ne peuvent pas encore le concevoir.

T.M. : Avec une population croissante et des mégatendances émergentes, il est essentiel de développer des solutions et des stratégies nouvelles pour s'inscrire dans le développement durable et de trouver des alternatives à certains produits. Les marchés et les clients sont au cœur de notre approche. Ils sont la boussole de nos études. Notre équipe Business Innovation est en permanence tournée vers l'avenir, pour identifier et comprendre les tendances du marché et les changements au-delà de nos activités actuelles afin d'anticiper comment nos clients et leurs clients pourraient y répondre et trouver de nouvelles opportunités pour Imerys.

Quels sont les avantages mutuels d'une telle collaboration ?

R.W. : Du point de vue d'une entreprise, il s'agit de trouver des informations fiables, d'avoir des discussions de qualité et de faire les bons choix pour prendre les meilleures décisions concernant l'avenir. Il s'agit aussi de faire partie de mouvements naissants et en croissance, et d'avoir accès à différents points de vue. Le travail au MIT est pratique; il consiste à comprendre et à résoudre les problèmes du monde réel. Évidemment, le financement par la sphère corporative est crucial pour faire avancer le travail de nos membres du corps professoral. Les entreprises veulent être à l'avant-garde des nouveaux développements. Par ailleurs, financer la recherche permettra également aux entreprises d'avoir accès à de nouveaux talents indispensables à leur développement.

T.M. : Le Programme de Liaison Industrielle (ILP) du MIT nous donne également accès aux connaissances, à l'expertise, à la science et à la technologie de certains des meilleurs professeurs et étudiants au monde. C'est le développement de la connaissance. Encore une fois, tout est question de complémentarité. Les entreprises permettent d'aborder des sujets auxquels les facultés ont peu accès. Chez Imerys, nous croyons sincèrement que des partenariats solides et une collaboration transversale sont la clé de notre succès. ●●



RANDALL WRIGHT

Directeur du Programme de Liaison Industrielle du MIT, il gère l'interface entre les entreprises et les membres du corps professoral. Diplômé en génie mécanique, avant de rejoindre le MIT, Randall était directeur marketing de Pfizer Inc. Il fut également analyste en planification stratégique pour Pennzoil Company.

“ Le MIT dispose de milliers de prototypes de technologies pour changer de manière significative la façon dont nous vivons. ”

Randall Wright

EXPERTISE & PERFORMANCES

UNE ORGANISATION AU PLUS PRÈS DES CLIENTS,
ADAPTÉE AUX ÉVOLUTIONS DES MARCHÉS.
FORMULÉES POUR RÉPONDRE AUX SPÉCIFICATIONS TECHNIQUES
DE CHAQUE CLIENT, LES SOLUTIONS FONCTIONNELLES D'IMERYS
SONT DESTINÉES À UN GRAND NOMBRE DE SECTEURS,
DES INDUSTRIES DE PROCÉDÉS JUSQU'AUX BIENS
DE CONSOMMATION.



SOLUTIONS POUR L'ÉNERGIE & SPÉCIALITÉS

La branche Solutions pour l'Énergie & Spécialités sert une grande variété de marchés finaux : papier, acier, construction, consommation courante et énergie.

29%

du chiffre
d'affaires
du Groupe

1327

millions d'euros
de chiffre
d'affaires

73

sites industriels
dans 27 pays

4990

collaborateurs



CARBONATES

La division Carbonates produit du carbonate de calcium naturel (GCC) et précipité (PCC), et de la chaux, pour les industries locales du papier et de l'emballage ainsi que pour les applications de minéraux de performance (polymères, caoutchoucs, produits d'hygiène, de santé et de beauté, et matériaux de construction).

RÉFRACTAIRES MONOLITHIQUES

La division Réfractaires Monolithiques développe et commercialise des réfractaires monolithiques sous la marque Calderys. Ces solutions et services sont utilisés pour la construction et la réparation de revêtements réfractaires soumis à des températures élevées et à des conditions de sollicitation intenses (sidérurgie, fonderies, centrales électriques, incinérateurs,

chaudières à biomasse, cimenteries et usines pétrochimiques).

GRAPHITE & CARBONE

La division Graphite & Carbone est le leader mondial des applications techniques du graphite et du noir de carbone de haute performance. Elle produit et commercialise des poudres de graphite naturel et synthétique, et des noirs de carbone conducteurs destinés à l'énergie, l'automobile, l'électronique, l'ingénierie, et les réfractaires sur les marchés du transport et de l'automobile.

SOLUTIONS POUR L'EXPLOITATION PÉTROLIÈRE

La division Solutions pour l'Exploitation Pétrolière sert le marché des proppants céramiques et des solutions minérales, utilisés dans diverses applications de l'industrie pétrolière et gazière.

FILTRATION & ADDITIFS DE PERFORMANCE

La branche Filtration & Additifs de Performance intervient principalement pour les marchés finaux de la consommation courante, de l'automobile et de la construction.

ADDITIFS DE PERFORMANCE

La division Additifs de Performance propose de nombreux additifs fonctionnels indispensables à une gamme étendue d'applications dans l'agroalimentaire. Ils sont aussi utilisés par les industries de l'automobile, de la construction et des biens intermédiaires (peintures, plastiques, polymères, caoutchoucs, colles, joints, santé et beauté).

FILTRATION

La division Filtration est le premier fournisseur mondial de diatomite et de produits à base de perlite expansée destinés à la filtration

de liquides (bières, vins, huiles, jus de fruit, biodiesel, etc.).

La diatomite peut être utilisée dans le processus de fractionnement du plasma sanguin.

MÉTALLURGIE

La division Métallurgie sert la fonderie, la sidérurgie ainsi qu'un grand nombre d'industries intermédiaires dont le bâtiment, le génie civil et le forage pétrolier. Elle est également le premier fournisseur de perlite dans le monde, servant des secteurs comme l'agriculture ou des produits tels que les litières animales.



27%

du chiffre
d'affaires
du Groupe

1 237

millions d'euros
de chiffre
d'affaires

83

sites industriels
dans 24 pays

4 263

collaborateurs

MATÉRIAUX CÉRAMIQUES

La branche Matériaux Céramiques fournit essentiellement les marchés du bâtiment, du papier et de l'industrie de la céramique.

25 %

du chiffre
d'affaires
du Groupe

1183

millions d'euros
de chiffre
d'affaires

72

sites industriels
dans 20 pays

4 285

collaborateurs



TOITURE

La division Toiture fabrique des tuiles en terre cuite et des accessoires, avec certaines solutions photovoltaïques et héliothermiques complémentaires. La gamme de produits réunis sous une marque unique, Imerys Toiture™, propose de nombreux modèles de tuiles traditionnelles, mais aussi des tuiles avec panneaux solaires, des accessoires de couverture ainsi que des profilés métalliques, gouttières et descentes pour l'évacuation des eaux de pluie.

KAOLIN

La division Kaolin dispose de la gamme de kaolins la plus large du monde. Grâce à la variété et à la richesse de ses gisements, elle couvre une très grande palette d'applications et permet de concevoir des solutions sur mesure

pour répondre aux besoins de chaque client, des industries du papier à la céramique, en passant par la peinture, les réfractaires ou la fibre de verre. La division est le premier producteur mondial de kaolin pour le papier.

CÉRAMIQUES

La division Céramiques est un fournisseur mondial de minéraux et de pâtes céramiques pour les marchés sanitaires, la vaisselle et les carrelages. Cette division offre également de nombreuses solutions innovantes pour les céramiques techniques et pour l'industrie du verre - la fibre de verre principalement -, mais aussi pour l'énergie, l'électrometallurgie et certaines applications liées à la construction, ainsi que des supports de cuisson destinés aux marchés céramiques.

MINÉRAUX DE HAUTE RÉSISTANCE

La branche Minéraux de Haute Résistance sert principalement les marchés de l'acier, de l'équipement industriel, de l'automobile et de la construction.

MINÉRAUX RÉFRACTAIRES

La division Minéraux Fondus est le leader mondial des applications de spécialités destinées aux marchés des abrasifs, des réfractaires, des céramiques techniques, des équipements de chauffage pour la sidérurgie, l'automobile, l'équipement industriel et la construction. Elle comprend, en outre, la production d'alumine fondue, d'alumine tabulaire et de zircon.

ALUMINATES

La division Aluminates, issue du regroupement de la division Minéraux Réfractaires et de Kerneos, est le leader mondial des liants de performance à base

d'aluminates de calcium destinés aux industries des réfractaires, de la chimie du bâtiment, du génie civil, de la fonderie de précision, des mines et des réseaux d'assainissement. Cette division bénéficie aussi d'une position unique dans la production de minéraux pour solutions réfractaires silico-alumineuses utilisées dans des environnements acides ou neutres, et soumis à de hautes températures. L'étendue de la gamme permet de proposer des produits dont les différentes propriétés fonctionnelles répondent au besoin d'amélioration continue de la performance des industriels du secteur.



19%

du chiffre
d'affaires
du Groupe

915

millions d'euros
de chiffre
d'affaires

39

sites industriels
dans 12 pays

4 400

collaborateurs

| | | | | | |
|---|---------------------------|---|--|-----------|--|
| 44 | 46 | 48 | 50 | 52 | 54 |
| AGIR DE MANIÈRE RESPONSABLE ENVERS LA SOCIÉTÉ | CULTIVER NOTRE DIFFÉRENCE | ASSURER LA SÉCURITÉ ET LA SANTÉ DE TOUS | GÉRER NOTRE EMPREINTE ENVIRONNEMENTALE | RENCONTRE | CONTRIBUER AU DÉVELOPPEMENT ÉCONOMIQUE ET SOCIAL LOCAL |

RESPONSABILITÉ & ENGAGEMENTS

IMERYS RESPECTE LE MONDE DANS LEQUEL IL EXERCE SES ACTIVITÉS. PAR SES ACTIONS, LE GROUPE ENTEND CONTRIBUER AU DÉVELOPPEMENT DURABLE.



DÉMARCHE RSE

AGIR DE MANIÈRE RESPONSABLE ENVERS LA SOCIÉTÉ

Imerys estime que des standards élevés en matière de comportement social et environnemental dans toutes ses activités sont essentiels pour atteindre ses objectifs financiers et non financiers.

Imerys respecte le monde dans lequel il exerce ses activités. En s'engageant à jouer un rôle dans la société, à répondre à ses obligations envers les pays et les communautés où il est implanté, et à adopter une gestion responsable de l'environnement, le Groupe entend contribuer au développement durable.

LES ENJEUX ET PRIORITÉS DU GROUPE

Pour concrétiser ses ambitions, le Groupe a choisi d'aligner sa démarche de Responsabilité Sociétale d'Entreprise (RSE) sur les principes du Global Compact et sur les Objectifs de développement durable (ODD) des Nations Unies. Les engagements du Groupe, mentionnés dans la Charte RSE, consistent à :

- veiller à ce que la santé et la sécurité soient des valeurs fondamentales ;
- développer le capital humain ;
- s'assurer de la gestion responsable de l'environnement ;
- réduire les impacts du changement climatique ;
- assurer une conduite exemplaire des affaires ;
- innover grâce à la gestion responsable des produits.

L'ambition du Groupe est de renforcer sa démarche RSE ainsi que de l'intégrer davantage dans sa stratégie globale. Les objectifs sont d'améliorer le caractère responsable des opérations, de continuer à réduire les risques, de bâtir sur les opportunités qui se présentent et de créer de la valeur sur le long terme.

Une évaluation de la matérialité est la première étape essentielle pour définir une démarche RSE cohérente avec une stratégie d'affaires à long terme ainsi qu'avec les attentes des parties prenantes. Cette matérialité regroupe les enjeux, menaces et opportunités qui pourraient avoir un impact négatif ou la capacité de créer de la valeur pour Imerys et ses parties prenantes.

La démarche RSE du Groupe est structurée autour de six piliers : la sécurité et la santé, le capital humain, la gestion environnementale, le changement climatique, la conduite des affaires et la gestion des produits. ●

UN GUIDE DE BONNE CONDUITE POUR DES RELATIONS ÉTHIQUES ET DURABLES

Imerys s'engage à établir des relations éthiques avec l'ensemble de ses parties prenantes. Pour ce faire, le Groupe s'appuie sur son Code d'Éthique et de Conduite des Affaires qui résume les principes de conduite que sont tenus de respecter ses employés, sous-traitants, fournisseurs et autres partenaires. Au quotidien, les collaborateurs d'Imerys doivent adopter une attitude conforme à toutes les lois et réglementations applicables au Groupe et respecter les principes de responsabilité, d'intégrité, d'équité et d'ouverture qui ont fait son histoire au fil des ans. Pour avancer vers un avenir durable, le respect de ces principes relève tout autant d'une responsabilité individuelle que collective.

“ Nous sommes dépendants des relations que nous entretenons, nous respectons les pays et les communautés dans lesquels nous opérons, et nous voulons qu'ils tirent profit de notre présence. Nous comporter de manière exemplaire est indispensable pour continuer à être considérés comme des partenaires de confiance et des acteurs efficaces auprès des communautés dans le monde entier. ”

Denis Musson,
Directeur Juridique & RSE,
Secrétaire du Conseil d'Administration

OBJECTIFS DE DÉVELOPPEMENT DURABLE



- 1 - Objectifs de développement durable des Nations Unies.
- 2 - Imerys s'engage à renforcer la diversité et l'inclusion au sein de ses équipes.
- 3 - Chaque année le Groupe organise le Challenge Développement Durable, un concours qui récompense les meilleures projets RSE déployés par les sites.
- 4 - Depuis 2016, Imerys est signataire du Global Compact des Nations Unies.

COLLABORATEURS

CULTIVER NOTRE DIFFÉRENCE

Facteur clé de croissance et de transformation, le programme de gestion des ressources humaines du Groupe repose sur une politique favorisant le développement des collaborateurs.

L'engagement des collaborateurs et la diversité des profils sont un atout considérable. Faire évoluer les équipes, promouvoir la mobilité interne, attirer des talents complémentaires pour construire l'Imerys de demain sont des composantes stratégiques de la gestion des ressources humaines du Groupe. En avril 2017, Imerys a lancé son premier sondage interne, intitulé *Your Voice*. Menée sur tous les sites de manière anonyme et traduite en 17 langues, cette enquête a permis aux salariés de s'exprimer sur de nombreux sujets. Avec un taux de participation de 75 %, les résultats révèlent que, en comparaison au reste de l'industrie, les employés sont pleinement investis dans leurs missions. Ils se sentent réellement responsabilisés, motivés et engagés. Cet engagement s'explique notamment par la confiance en certains fondements tels que la sécurité. En effet, 91 % des collaborateurs soulignent les efforts qu'Imerys consent en matière de sécurité et de santé au travail. Si les femmes et les hommes du Groupe se sentent prêts à avancer pour relever les défis de demain, certains axes d'amélioration ont été identifiés : diversité, partage de la stratégie, communication, etc. Dès lors, des groupes de travail ont été constitués afin d'élaborer des plans d'action avec des propositions concrètes pour des déploiements locaux.

ATTIRER ET DÉVELOPPER LES TALENTS

Expérimentés ou jeunes recrues, les femmes et les hommes d'Imerys sont des talents qui méritent de s'accomplir professionnellement. C'est pourquoi le Groupe déploie des actions pour améliorer ses processus RH : recrutement, mobilité interne, formation professionnelle ou encore développement de compétences.

Pour attirer de nouveaux talents, Imerys communique sur sa marque employeur. Sa campagne « Découvrez de quoi vous êtes fait », qui a investi les réseaux sociaux et les forums des écoles, fait implicitement référence à ses minéraux et à la diversité de leurs applications.



“ Développer l'esprit d'entreprendre, attirer des profils divers, récompenser la performance, c'est ce qui nous permet de cultiver notre différence et de faire face aux défis de demain. ”

Vincent Lecerf,
Directeur des Ressources Humaines

En 2017, le Groupe a accueilli 24 diplômés de 8 nationalités différentes dans son *Graduate Program* (programme de recrutement de jeunes diplômés). En parallèle, Imerys accueille de nouveaux profils expérimentés et poursuit sa politique de développement de carrière en interne. Le Groupe dispose notamment d'outils communs pour l'évaluation de la performance individuelle et la revue des talents et des organisations. Par ailleurs, l'offre de formation permet aux collaborateurs de renforcer leurs compétences.

ENGAGÉ POUR LA DIVERSITÉ ET L'ÉGALITÉ DES CHANCES

La charte Diversité du Groupe formalise la volonté de renforcer la diversité, l'inclusion et l'égalité des chances au sein de ses équipes. Considéré comme une priorité, ce sujet fait l'objet d'efforts soutenus et continus à tous les niveaux de l'organisation. Imerys s'appuie sur un groupe de travail « Diversité et inclusion ». Ses objectifs : mener des recherches et des analyses sur la diversité et l'inclusion au sein d'Imerys, identifier les principaux défis et opportunités, et proposer des mesures concrètes, y compris de suivi et de contrôle. ●

 **341 927**
heures de formation dispensées
aux salariés du Groupe en 2017



- 1 - Le *Graduate Program* facilite l'intégration des jeunes diplômés recrutés.
 2 - Grâce à *Your Voice*, le Groupe a sondé ses collaborateurs sur de nombreux sujets : santé, sécurité, diversité, stratégie, etc.
 3 - Conférences et ateliers sont l'occasion de rassembler les collaborateurs sur des thématiques comme la diversité et l'inclusion, l'éducation, etc.

SÉCURITÉ

ASSURER LA SÉCURITÉ ET LA SANTÉ DE TOUS

La sécurité et la santé sont des enjeux forts. Imerys développe une culture active sur ces deux thématiques et mobilise l'ensemble des collaborateurs, des managers et de ses prestataires.

Pour Imerys, la sécurité est une préoccupation de tous les instants. Dans le Groupe, tous les sites doivent être dotés d'un programme efficace de gestion spécifique. Ces plans sont élaborés dans le cadre du Système de Sécurité Imerys, sur le principe de l'amélioration continue et du programme d'excellence opérationnelle I-Cube. Une matrice de maturité de la culture de sécurité aide les entités à conduire des analyses de progrès et à mener à bien leurs actions d'amélioration.

La santé et la sécurité font partie intégrante des programmes de formation du Groupe. Des outils dédiés ont été déployés : les « sommets sécurité », l'université de sécurité Imerys (ISU), des séminaires organisés via Internet, un parcours de formation en ligne, des réunions « boîte à outils sécurité », des séminaires d'intégration pour les nouveaux managers, des campagnes de communication, etc.

LES MANAGERS AU CŒUR DE LA CULTURE SÉCURITÉ

Le comportement des collaborateurs est le fondement d'une culture sécurité efficace. Les sites déploient des programmes d'amélioration des comportements ou intègrent les facteurs comportementaux à l'occasion de visites sécurité régulières. Pour consolider la culture de la sécurité, des événements *Safety Culture Improvement Team* (SCIT) sont également organisés par des professionnels Santé et Sécurité partout dans le monde. Collaborateurs ou partenaires, Imerys fait de la sécurité au travail une priorité. En 2018, le Groupe a ainsi lancé une nouvelle politique d'amélioration continue en la matière. ●

 **54 %**

des formations d'Imerys en 2017 ont concerné la santé et la sécurité

LA JOURNÉE SÉCURITÉ IMERYS, UN RENDEZ-VOUS ANNUEL

Une nouvelle initiative de sensibilisation a été lancée en 2017 : la première Journée Sécurité organisée le 22 juin sur l'ensemble des sites Imerys dans le monde. Cette journée a été ponctuée par de nombreuses animations et la diffusion d'un film aux messages forts, « Dangers cachés », avec une intervention de Gilles Michel, Président du Groupe. La direction d'Imerys a démontré son engagement en participant aux activités et aux ateliers organisés dans tous les sites. Cette initiative sera reconduite chaque année, avec une nouvelle thématique.



“ La sécurité est une culture. Elle doit faire partie intégrante de votre vie au quotidien et de votre travail. ”

Alexander Kristen,
Directeur Santé & Sécurité



| | |
|---|---|
| 1 | |
| 2 | 3 |
| | 4 |

- 1 - En 2017, Imerys a organisé la première Journée Sécurité sur l'ensemble de ses sites.
- 2 - Au Brésil, pour sensibiliser aux enjeux de la sécurité, une campagne innovante a mis en scène les collaborateurs et leurs enfants.
- 3 - Les interactions entre piétons et engins, tel était le thème de la première Journée Sécurité du Groupe.
- 4 - « Safe September », ou Septembre en sécurité, est un rendez-vous annuel qui permet de rappeler aux collaborateurs et aux sous-traitants les règles essentielles en matière de sécurité.

ENVIRONNEMENT

GÉRER NOTRE EMPREINTE ENVIRONNEMENTALE

Réduire ses émissions de gaz à effet de serre et sa consommation énergétique, augmenter le recyclage des déchets, etc., autant d'actions engagées par Imerys afin de limiter son impact environnemental.

La démarche RSE du Groupe encourage une amélioration systématique de la dimension responsable des opérations sur le terrain. La gestion responsable de l'environnement du Groupe repose sur le déploiement d'un système de management environnemental (SME) robuste et performant.

GESTION RESPONSABLE DE L'ENVIRONNEMENT

Imerys s'engage à identifier les risques pour l'environnement et vise à minimiser les impacts négatifs liés à ses exploitations, notamment : le contrôle des effluents liquides et des émissions atmosphériques, la gestion de ses déchets dangereux et non dangereux, ainsi que le contrôle et l'optimisation de la consommation de ressources non énergétiques tels que les minéraux et l'eau. Les standards exigés pour l'ensemble du Groupe en matière de SME font l'objet d'un protocole environnemental spécifique organisé autour de huit piliers, en phase avec les normes internationales : politique, exigences légales et réglementaires, identifications des impacts, objectifs et cibles, rôles et responsabilités, formation, intervention d'urgence et audits.

UN ENGAGEMENT POUR LA BIODIVERSITÉ

Parce que ses activités sont susceptibles de modifier les environnements où elles sont implantées, Imerys a pris de nombreuses mesures pour protéger la flore et la faune sur ses sites et aux alentours, notamment dans ses carrières. Préserver et favoriser la biodiversité en intensifiant la réhabilitation des mines pendant leur durée de vie est l'un des engagements phares du Groupe en matière de développement durable.

LUTTE CONTRE LE CHANGEMENT CLIMATIQUE

Avec la signature du *French Business Climate Pledge* en 2017, Imerys a affirmé publiquement son engagement à contribuer aux efforts collectifs de lutte contre le changement climatique. Surveiller et réduire les émissions de gaz à effet de serre sont parmi les principaux leviers pour lutter contre le changement climatique et ses répercussions. À périmètre constant, l'efficacité carbone globale du Groupe a été améliorée de 6 % par rapport à l'année de référence 2014, en ligne avec l'objectif fixé. En améliorant son efficacité, Imerys utilise moins d'énergie pour atteindre les mêmes niveaux de productivité. Depuis 2016, le Groupe s'est plus particu-

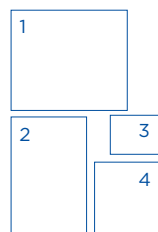


“ Le Groupe a pour objectif de développer et déployer un nouveau programme RSE plus ambitieux, en développant et en s'appuyant sur les systèmes, protocoles et initiatives existants et en allant au-delà de la conformité. L'ambition est d'intégrer davantage cette composante dans la stratégie globale du Groupe et de mobiliser les collaborateurs à tous les niveaux pour atteindre les objectifs RSE du Groupe. ”

Pierre Daniellou,
Directeur de la RSE

lièrement concentré sur la performance énergétique de 12 de ses sites industriels, qui représentent près de 30 % de sa consommation totale. Développées dans le cadre du programme d'excellence opérationnelle I-Cube, les solutions mises en œuvre dans ces sites clés ont déjà généré des économies d'énergie. Le Groupe encourage la transition vers les énergies renouvelables. Certains sites utilisent une alimentation électrique en partie issue d'énergies renouvelables. À ce jour, 17 dispositifs (8 unités solaires, 4 éoliennes, 4 systèmes hydrauliques et un chauffage urbain) fournissent à plusieurs sites du Groupe de l'énergie renouvelable directe. ●

ENVIRONNEMENT



1 - 2 - 3 - Le prix « Natural England » est venu récompenser la *UK Platform* en 2017 pour ses efforts en matière de restauration de la nature et de la biodiversité, soit la remise en état de 785 hectares d'anciennes carrières de kaolin en plein cœur de la Cornouailles. Le projet est d'ores et déjà reconnu au niveau national et par l'Union européenne comme un modèle en matière de gestion de la biodiversité.

4 - Une éolienne installée à Blackpool South, Cornouailles, fournit à Imerys environ 180 000 kWh d'électricité verte chaque mois.



PRÉSERVER LA BIODIVERSITÉ, UNE QUESTION D'AVENIR

*La biodiversité de notre planète est en danger. Conscient de sa responsabilité, Imerys en fait l'un des thèmes prioritaires de sa démarche RSE.
Rencontre avec **Jean-Philippe Siblet**, Directeur de l'Expertise
au Muséum National d'Histoire Naturelle, et **Christine Dénériaz**,
Directrice de l'Environnement du groupe Imerys.*

Qu'est-ce que la biodiversité ?

Jean-Philippe Siblet : C'est la diversité du vivant sur terre sous toutes ses formes. Elle recouvre avant tout la diversité des espèces. On estime le nombre des espèces vivantes sur la planète à environ 11 millions alors que nous n'en avons pour l'instant répertorié qu'1,7 million et que l'on découvre 10 000 nouvelles espèces par an. Mais qui dit biodiversité dit aussi diversité des habitats.

Pour quelles raisons parle-t-on de plus en plus de biodiversité ?

J.-P.S. : La biodiversité actuelle n'est qu'une infime partie de la biodiversité totale qui a existé à la surface de la Terre à un moment donné et 99 % des espèces ayant vécu sur notre planète sont éteintes. Aujourd'hui, nous vivons la sixième crise d'extinction, et cette dernière est entièrement due à l'homme ; une nouvelle ère baptisée l'anthropocène par certains auteurs.

Le rythme de disparition des espèces est actuellement mille fois plus rapide que dans une situation naturelle. S'ajoutent aux disparitions et à l'appauvrissement génétique des espèces la diminution des variétés et races domestiques, et l'uniformisation des écosystèmes et des paysages. Plusieurs centaines de milliers d'années sont nécessaires à l'apparition d'une nouvelle espèce ; raison pour laquelle la biodiversité est précieuse.

Christine Dénériaz : Aujourd'hui, la biodiversité est un enjeu international majeur relayé par des attentes de plus en plus fortes de nos parties prenantes (collaborateurs, communautés locales, agences de notations, ONG, etc.) et qui se traduit par un durcissement de la réglementation et des exigences accrues. Les mises en danger de la biodiversité sont multifactorielles : détérioration des milieux, introduction d'espèces exogènes, changement climatique, surexploitation des espèces, etc. Nos sites, mines et carrières abritent un grand nombre d'espèces végétales et animales, et de biotopes. Nos activités ont un impact sur la biodiversité ; c'est pourquoi nous nous sentons concernés. Il est de notre devoir d'agir pour les minimiser.

Quels sont les enjeux ?

J.-P.S. : Pour l'humanité, la biodiversité constitue un enjeu de société majeur. Les écosystèmes naturels assurent la régulation des gaz, du climat ou des perturbations, la pollinisation et la production agricole.

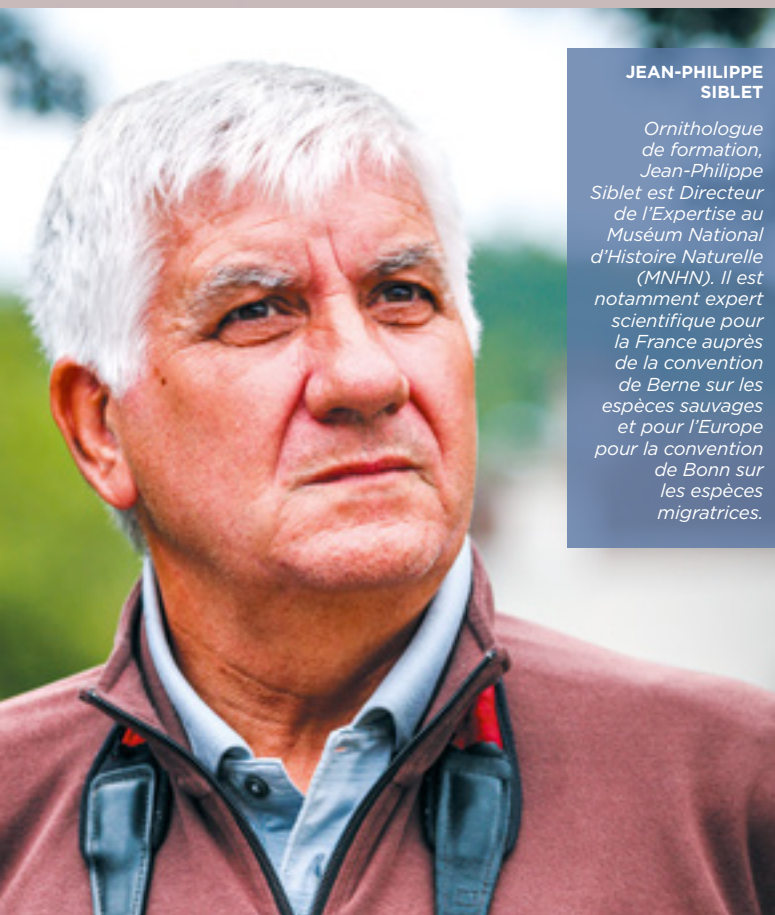
C.D. : Pour Imerys, les enjeux sont multiples... Ils sont à la croisée de préoccupations éthiques, sociétales, réglementaires, économiques et stratégiques pour l'entreprise.

CHRISTINE DÉNÉRIAZ

Titulaire d'un diplôme d'ingénieur de l'École de Géologie de Nancy et d'un DESS de Gestion, Christine Dénériaz a rejoint le groupe Imerys en 2017 en tant que Directrice de l'Environnement. Auparavant, elle a occupé les postes de Consultante senior chez Advallis et de Directrice de l'Environnement chez Eurovia (groupe Vinci).

“ Aujourd’hui, nous vivons la sixième crise d’extinction, et cette dernière est entièrement due à l’homme. ”

Jean-Philippe Siblet



JEAN-PHILIPPE
SIBLET

Ornithologue de formation, Jean-Philippe Siblet est Directeur de l'Expertise au Muséum National d'Histoire Naturelle (MNHN). Il est notamment expert scientifique pour la France auprès de la convention de Berne sur les espèces sauvages et pour l'Europe pour la convention de Bonn sur les espèces migratrices.

“ Le Groupe souhaite structurer un « projet biodiversité global » et renforcer ses actions à travers ses implantations. ”

Christine Dénériaz

Selon vous, quelle stratégie mettre en œuvre pour préserver la biodiversité de notre planète ?

J.-P.S. : Il est essentiel pour les utilisateurs et gestionnaires du territoire de s'assurer de disposer d'une bonne connaissance des enjeux écologiques sur leur emprise foncière, de maîtriser l'évaluation de leurs actions sur la biodiversité et d'être en mesure de déployer des mesures favorables au développement de cette même biodiversité.

Pour Imerys, s'ajoute une difficulté supplémentaire relative à la diversité géographique de ses implantations, qui s'accompagne aussi de grandes disparités en termes de réglementation et de contextes écologiques.

En quoi consiste le nouveau projet biodiversité d'Imerys ?

C.D. : Dans tous les pays où il est présent, le Groupe a, depuis de nombreuses années, décuplé ses initiatives afin d'inscrire ses projets en cohérence avec les enjeux du développement durable. Imerys souhaite aujourd'hui structurer un projet biodiversité global dans le cadre de sa feuille de route Responsabilité Sociétale d'Entreprise.

L'ambition : renforcer ses actions à travers ses implantations. Le but d'Imerys est d'instaurer une démarche de progrès dans laquelle chacun des sites puisse se positionner et s'améliorer. Pour mener à bien ce projet ambitieux et complexe, nous nous appuyons sur les conseils et les recommandations d'experts réputés.

Dans ce cadre, le MNHN accompagnera Imerys dans la conception, le suivi et l'analyse de cette démarche de progrès. Il conseillera le Groupe dans la définition de ses objectifs et des plans d'action associés. Un projet qui place la biodiversité parmi les thèmes prioritaires pour Imerys dans les années à venir. ●●

INITIATIVES

CONTRIBUER AU DÉVELOPPEMENT ÉCONOMIQUE ET SOCIAL LOCAL

Le développement d'initiatives sociales et environnementales dans les lieux d'implantation du Groupe est un facteur clé de réussite de l'intégration des opérations.



fin de mener ses activités dans le respect des pays, des territoires et des communautés où il est localisé, Imerys s'appuie sur de solides relations nouées avec ses parties prenantes internes et externes.

UN GROUPE PROCHE DES COMMUNAUTÉS LOCALES

Du fait de leur implantation dans le monde entier, les sites et les collaborateurs d'Imerys deviennent inévitablement partie intégrante des communautés locales et sont perçus comme représentant l'entreprise dans son ensemble. À cet égard, le Groupe encourage les contributions au développement socio-économique local, non seulement par l'identification et la compréhension des besoins et des attentes des parties prenantes, mais aussi par le partage des compétences et le soutien d'initiatives susceptibles de créer de la valeur partagée. En travaillant de manière constructive et collaborative avec les partenaires locaux, communautés, associations et autres parties prenantes, le Groupe contribue à de nombreux Objectifs de développement durable des Nations Unies. Chaque année, Imerys organise un concours interne en faveur du développement durable appelé « Challenge DD ». Ce programme encourage le développement et le partage de projets d'ordre social ou environnemental liés aux objectifs et priorités RSE du Groupe. En 2017, plus de 60 % des projets étaient liés aux relations avec les communautés, 53 d'entre eux contribuant à l'économie locale ou au développement social.

En 2017, plus de 20 établissements Imerys dans le monde ont participé aux « Journées des Minéraux » (Minerals Days). Ces journées portes ouvertes permettent au grand public de se familiariser avec le monde des minéraux et de découvrir les sciences et métiers derrière les opérations.

PROMOUVOIR L'ACCÈS À L'ÉDUCATION

Imerys s'engage dans la lutte contre l'illettrisme, dans l'éducation des femmes et des jeunes filles et dans le soutien aux jeunes adultes pour développer leur employabilité.

En fonction du contexte local, Imerys déploie des cours d'alphabétisation et de calculs (directement ou avec des partenaires locaux), participe à la construction et à

CHAQUE COLLABORATEUR S'INVESTIT POUR UN MONDE MEILLEUR

Pour soutenir la démarche de Responsabilité Sociétale d'Entreprise (RSE) du Groupe, les équipes s'engagent à travers des initiatives locales, définies en fonction d'une analyse du contexte et des besoins de chaque pays d'implantation.

Depuis 2004, le Challenge DD permet aux sites d'Imerys d'agir localement, de s'investir durablement et de partager les bonnes pratiques. L'ambition : contribuer à un monde meilleur.

En 2017, 102 initiatives ont concouru et 10 projets ont été récompensés. Parmi les projets lauréats : programme de formation et d'apprentissage pour des jeunes étudiants à Barcarena au Brésil (Kaolin), valorisation des déchets de carrières en matières premières destinées à la construction permettant de contribuer à l'industrie locale en Cornouailles au Royaume-Uni (UK Platform), ou encore des initiatives environnementales comme « Côte à côte, Kaolin en harmonie avec les oiseaux côtiers, les abeilles et la mousse » en France (Céramiques).

la rénovation d'écoles, apporte un soutien matériel, ainsi que des fournitures scolaires ou sanitaires. Dispenser des cours pratiques certifiants en Indonésie, offrir des cours managériaux aux femmes, tout en sensibilisant leurs managers, afin de les accompagner dans leur évolution de carrière ou faciliter l'éducation en luttant contre la malnutrition et la dépendance en Inde, sont des exemples parmi les nombreuses initiatives du Groupe.

MÉCÈNE CULTUREL & PARTENAIRE TECHNOLOGIQUE

Imerys entend promouvoir l'accès à la culture grâce au mécénat. Le Groupe a conclu un partenariat avec la RMN-Grand Palais à Paris d'une durée de trois ans. Depuis 2016, Imerys est mécène d'expositions emblématiques : photographie avec Seydou Keita en 2016, Irving Penn en 2017. En 2018, « Artistes & Robots » invitera le public à découvrir des œuvres d'art créées à l'aide de robots de plus en plus intelligents. Imerys a également renouvelé son soutien aux Arts Florissants. Dans un autre domaine, le Groupe est le partenaire technologique du projet nautique Energy Challenge du skipper Phil Sharp, vainqueur du Championnat Class40 2017. ●

INITIATIVES



| | |
|---|---|
| 1 | |
| 4 | 2 |
| | 3 |
| | 5 |

Éducation

1 - 2 - Imerys s'engage en faveur de l'éducation et en particulier dans la lutte contre l'illettrisme, l'instruction des femmes et des jeunes filles, et soutient les jeunes adultes pour renforcer leur employabilité.

Mécénat

3 - 4 - Depuis 2016, Imerys est mécène d'expositions emblématiques de la RMN-Grand Palais à Paris : photographie avec Irving Penn en 2017, « Artistes & Robots » en 2018.

5 - Le Groupe est le partenaire technologique du projet nautique Energy Challenge du skipper Phil Sharp, vainqueur du Championnat Class40 2017. Unique bateau à zéro émission de CO₂ du circuit, le *Imerys Clean Energy*, a participé à la dernière Transat Jacques Vabre et vise la Route du Rhum en 2018.

58

INSTANCES

60

DONNÉES
FINANCIÈRES

62

COMPTES
SIMPLIFIÉS

GOUVERNANCE & INDICATEURS

IMERYS S'APPUIE SUR UN DIRECTEUR GÉNÉRAL
ASSISTÉ D'UN COMITÉ EXÉCUTIF, UN CONSEIL
D'ADMINISTRATION ET QUATRE COMITÉS SPÉCIALISÉS.
CETTE ORGANISATION S'INSPIRE DES MEILLEURES
PRATIQUES DE GOUVERNEMENT D'ENTREPRISE.



◀ Salle du Conseil

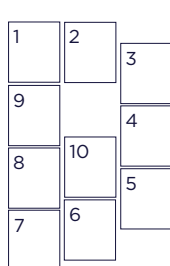
— COMITÉ EXÉCUTIF —

Jusqu'au 4 mai 2018, la Direction Générale du Groupe a été assurée par Gilles Michel, Président-Directeur Général. Depuis cette date, Gilles Michel assure la Présidence du Conseil d'Administration, Conrad Keijzer la Direction Générale du Groupe.

Dans ses fonctions, Conrad Keijzer est assisté d'un Comité Exécutif qui regroupe les neuf principaux Directeurs opérationnels et fonctionnels du Groupe.



Gilles Michel -
Président du Conseil
d'Administration



-
- 1 - Conrad Keijzer** -
Directeur Général
- 2 - Frédéric Beucher** -
Directeur Général Opérationnel
Supervision des divisions
Toiture, Kaolin, Céramiques,
Graphite & Carbone
- 3 - Jean-François Claver** -
Directeur Industriel
- 4 - Alessandro Dazza** -
Directeur Général Opérationnel
Supervision des divisions Minéraux
Fondus, Minéraux Réfractaires,
Réfractaires Monolithiques
- 5 - Olivier Hautin** -
Directeur Général Opérationnel
Supervision de la division
Carbonates et Directeur
Stratégie, Fusions & Acquisitions,
Développement International
- 6 - Vincent Lecerf** -
Directeur des Ressources
Humaines
- 7 - Thierry Materne** -
Chief Innovation Officer
- 8 - Daniel Moncino** -
Directeur Général Opérationnel
Supervision des divisions Additifs
de Performance, Filtration,
Métallurgie
- 9 - Denis Musson** -
Directeur Juridique et Secrétaire
du Conseil d'Administration
- 10 - Olivier Pirotte** -
Directeur Financier
-



CONSEIL D'ADMINISTRATION

Le Conseil d'Administration définit la stratégie d'Imerys. Il autorise les opérations majeures qui engagent l'avenir du Groupe et veille à la qualité de l'information fournie aux actionnaires et aux marchés à travers l'établissement des comptes annuels.

Le Conseil d'Administration est composé, au 4 mai 2018, de :

Gilles MICHEL (Président du Conseil), Paul DESMARAIS III (Vice-Président), Éliane AUGÉLET-PETIT⁽¹⁾, Aldo CARDOSO⁽²⁾, Odile DESFORGES⁽²⁾, Ian GALLIENNE, Marion GUILLOU⁽²⁾, Colin HALL, Conrad KEIJZER, Ulysses KYRIACOPOULOS, Martina MERZ⁽²⁾, Enrico d'ORTONA⁽¹⁾, Lucile RIBOT⁽²⁾, Marie-Françoise WALBAUM⁽²⁾, soit 50 % d'administrateurs indépendants et 41,70 % de femmes (hors administrateurs représentant les salariés). Il s'est réuni cinq fois en 2017.

COMITÉS SPÉCIALISÉS

Placés sous la responsabilité du Conseil d'Administration, les Comités spécialisés ont un rôle consultatif. Ils adressent avis et recommandations afin de faciliter la prise de décision du Conseil d'Administration.

LE COMITÉ STRATÉGIQUE

Il passe en revue les orientations stratégiques d'Imerys dans les domaines industriel, commercial et financier. Il contrôle la bonne mise en œuvre par la Direction Générale de la stratégie fixée par le Conseil d'Administration. Il étudie également les principaux facteurs de risques pour le Groupe et effectue les contrôles internes qui s'imposent : environnement externe (relations investisseurs, positions concurrentielles), processus internes (gestion des ressources financières, potentiel des ressources humaines, réserves et ressources minérales) et informations relatives à la gestion (contrôle de gestion et reporting financier, projets d'investissement).

— 7 séances en 2017

LE COMITÉ DES NOMINATIONS

Majoritairement composé de membres indépendants, conformément aux recommandations du Code de Gouvernement d'Entreprise AFEP-MEDEF, le Comité des Nominations se prononce sur la composition du Conseil d'Administration et des Comités Spécialisés. Il étudie les éventuelles évolutions proposées pour s'adapter à l'actionnariat de la société, à la diversité de ses membres et à leur qualité d'indépendance. Enfin, il examine les propositions de nominations au sein de la Direction Générale et ses plans de succession.

— 3 séances en 2017

LE COMITÉ DES RÉMUNÉRATIONS

Conformément aux recommandations du Code du Gouvernement d'Entreprise AFEP-MEDEF, il se compose majoritairement de membres indépendants. Ce comité étudie les propositions de rémunération des mandataires sociaux ainsi que la politique générale de rétribution et de rétention à long terme des cadres dirigeants (attribution d'actions de performance de la Société).

— 2 séances en 2017

LE COMITÉ D'AUDIT

La composition de ce comité respecte la proportion des deux tiers de membres indépendants recommandés par le Code de Gouvernement d'Entreprise AFEP-MEDEF. Le Comité d'Audit a pour rôle d'examiner les comptes semestriels et annuels, sociaux et consolidés. Il s'assure de la pertinence des méthodes comptables retenues et examine la situation de l'endettement du Groupe. Il contrôle le processus de production et de diffusion de l'information comptable et financière. Il en supervise la politique et les procédures de communication, tout en vérifiant la concordance et la pertinence de l'information publiée. Ce comité sélectionne et recommande également les candidats aux fonctions de Commissaires aux comptes. Il vérifie le programme et le résultat des travaux des auditeurs internes et externes, et du contrôle interne. Il étudie les orientations et les réalisations de la démarche RSE du Groupe, les principaux facteurs de risques juridiques ou financiers pour Imerys, ainsi que les contrôles internes ou politiques de prévention et d'assurance associés.

— 5 séances en 2017



Pour plus d'informations sur les membres du Conseil d'Administration et des Comités Spécialisés, consultez la page Gouvernance du site www.imerys.com

(1) Administrateur représentant les salariés
(2) Administrateur indépendant

— L'ACTION IMERYS —

Le groupe Imerys s'attache à maintenir une relation de qualité avec l'ensemble de la communauté financière, tant auprès de ses actionnaires que des investisseurs individuels et institutionnels.

L'ACTION IMERYS ET LES INDICES BOURSISERS

Le titre Imerys entre dans la composition de plus de 60 indices internationaux, et plus particulièrement du SBF 120, l'un des principaux indices de la place de Paris, et du DJ Eurostoxx 600, un indice composé des 600 premières capitalisations boursières européennes.

Imerys fait par ailleurs partie de plusieurs indices boursiers d'investissement responsable tels que le FTSE4Good ou encore le MSCI Global Sustainability Index Series, ou encore le STOXX Global ESG Leaders. Il est également intégré à l'Euronext Vigeo Europe 120 et Eurozone 120 ainsi qu'à des indices responsables comme « Excellence Europe » d'Ethibel.

UNE GESTION FACILITÉE

Imerys offre un service de proximité aux actionnaires ayant choisi d'inscrire leurs titres au nominatif pur⁽¹⁾. Outre l'exonération totale de droits de garde et de certains frais de gestion courante, le Groupe propose un outil sécurisé de gestion de son portefeuille d'actions sur Internet, www.nomi.olisnet.com. Ce site donne accès aux caractéristiques et aux cours des valeurs en portefeuille, aux derniers mouvements, à la disponibilité des actions et aux droits de vote attachés (chaque action détenue depuis plus de deux ans bénéficie, en effet, d'un droit de vote double). L'ensemble de la documentation concernant l'Assemblée Générale annuelle de la Société est disponible sur ce site, qui permet aussi le vote en ligne. Les actionnaires inscrits au nominatif pur reçoivent la convocation aux Assemblées Générales et les informations sur le Groupe. L'inscription des titres au nominatif se fait sur simple demande auprès d'intermédiaires financiers, CACEIS Corporate Trust adressant directement aux demandeurs les documents nécessaires à cette inscription.

(1) Les titres au nominatif pur sont conservés au nom de l'actionnaire dans les registres d'Imerys, tenus par CACEIS. Cette identification permet d'établir un contact direct et personnalisé.

UNE INFORMATION RÉGULIÈRE

Imerys porte une attention toute particulière à ses actionnaires et veille à les informer régulièrement quant à l'évolution de son activité, de sa stratégie, de ses investissements, de ses résultats et de ses perspectives. Pour ce faire, Imerys met à leur disposition une palette d'outils de communication les associant à la vie du Groupe :

- le site Internet www.imerys.com avec des rubriques dédiées aux actionnaires individuels ainsi qu'aux investisseurs et analystes ;
- une lettre aux actionnaires publiée plusieurs fois par an ;
- le Rapport d'Activité Annuel ;
- le Document de Référence (Rapport Financier Annuel) complété par un Rapport Financier Semestriel.

**Calendrier de l'information financière 2018**

Mercredi 14 février
Publication des Résultats Annuels 2017

Vendredi 27 avril
Résultats du 1^{er} trimestre 2018

Vendredi 4 mai
Assemblée Générale des Actionnaires

Mardi 15 mai (à compter du)
Paiement du Dividende

Vendredi 27 juillet
Résultats du 1^{er} semestre 2018

Mardi 30 octobre
Résultats du 3^e trimestre 2018

Ces dates sont données à titre indicatif et sont susceptibles d'évoluer.

PLACE DE COTATION

Euronext Paris, Éligible au SRD
Marché Eurolist
Compartiment A
Nominal : 2 €

CODES

ISIN FR0000120859
Mnemo NK
Reuters IMTP. PA
Bloomberg NK. FP

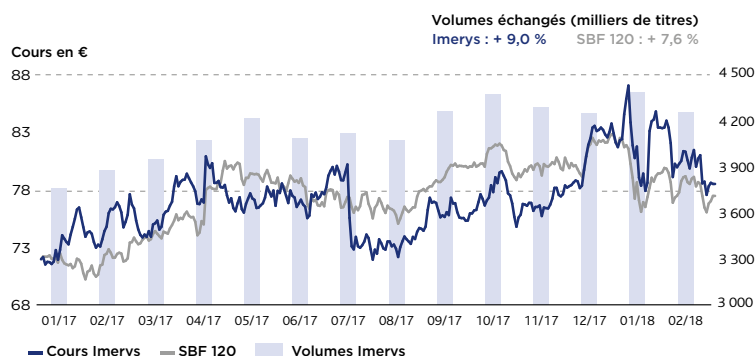
INDICES

L'action Imerys fait partie de plus de 60 indices internationaux, dont les principaux sont : SBF 120, CAC All tradable index, CAC Mid & Small, DJ Eurostoxx 600, STOXX Europe 600 Basic Resources, Euro STOXX Basic Resources, MSCI Standard Developed, MSCI Europe.

INDICES ISR

FTSE4Good, Euronext Vigeo Europe 120 et Eurozone 120, Ethibel Sustainability Index Excellence Europe, MSCI Global Sustainability Index, STOXX Global ESG Leaders Index.

ÉVOLUTION DU COURS DE BOURSE DU 01/01/2017 AU 20/03/2018 (SOURCE EURONEXT)



Après un début d'année 2017 volatil, le titre Imerys a bénéficié de l'amélioration globale de ses marchés et de ses résultats, qui s'est traduite par une solide performance du cours de Bourse depuis le second semestre 2017. Depuis le début de l'année 2018, cette performance a toutefois été impactée par les incertitudes géopolitiques qui ont pesé sur les marchés financiers. Dans ce contexte, l'action Imerys a progressé de + 9,0 %, alors que son indice de référence, le SBF 120, a progressé de + 7,6 % sur la période.

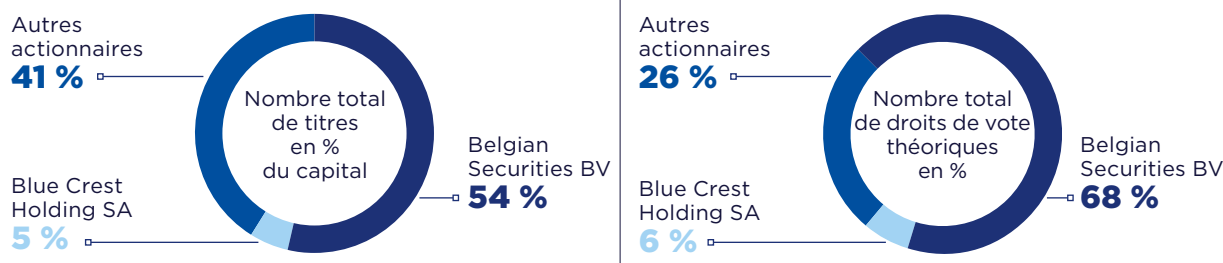
DONNÉES PAR ACTION

| | 2015 | 2016 | 2017 |
|---------------------------------|---------|---------|---------|
| Résultat courant net par action | 4,31 € | 4,60 € | 5,11 € |
| Dividende | 1,750 € | 1,870 € | 2,075 € |

+11,0%
de résultat courant net
par action entre 2016 et 2017

| Données par action | 2015 | 2016 | 2017 |
|--|-----------|-----------|-----------|
| Nombre moyen pondéré d'actions en circulation (en milliers) | 79 276 | 78 715 | 79 015 |
| Nombre d'actions en circulation au 31 décembre (en milliers) | 79 572 | 79 568 | 79 604 |
| Cours le plus haut | 73,41 € | 72,17 € | 81,30 € |
| Cours le plus bas | 57,00 € | 51,61 € | 71,90 € |
| Cours de clôture | 64,42 € | 72,07 € | 78,54 € |
| Capitalisation boursière au 31 décembre | 5 126 M € | 5 734 M € | 6 252 M € |

RÉPARTITION DU CAPITAL ET DES DROITS DE VOTE AU 31/12/2017



— COMPTES SIMPLIFIÉS —

COMpte DE Résultat CONSOLIDÉ

(EN MILLIONS D'EUROS)

| | 2017 | 2016 | 2015 | 2014 |
|--|----------------|----------------|----------------|----------------|
| Chiffre d'affaires | 4 598,4 | 4 165,2 | 4 086,7 | 3 688,2 |
| EBITDA courant ⁽¹⁾ | 889,6 | 818,9 | 745,4 | 673,8 |
| Résultat opérationnel courant ⁽²⁾ | 648,1 | 582,1 | 538,1 | 494,6 |
| Résultat financier courant | (79,2) | (63,9) | (55,5) | (45,1) |
| Impôts courants | (164,6) | (154,1) | (140,5) | (131,5) |
| Minoritaires | (0,9) | (2,0) | (0,7) | (1,7) |
| Résultat courant net, part du Groupe ⁽³⁾ | 403,4 | 362,1 | 341,5 | 316,3 |
| Autres produits et charges nets, part du Groupe | (35,2) | (69,3) | (273,1) | (44,7) |
| Résultat net, part du Groupe | 368,2 | 292,8 | 68,4 | 271,6 |

(1) Résultat opérationnel courant plus dotations aux amortissements et provisions nettes de reprises.

(2) Résultat opérationnel avant autres produits et charges opérationnels.

(3) Résultat net avant autres produits et charges opérationnels nets.

ÉTAT DE LA SITUATION FINANCIÈRE CONSOLIDÉE

(EN MILLIONS D'EUROS)

| | 2017 | 2016 | 2015 | 2014 |
|---|----------------|----------------|----------------|----------------|
| Actif | | | | |
| Immobilisations nettes ⁽⁴⁾ | 4 929,6 | 4 028,2 | 3 878,3 | 3 148,0 |
| Actifs circulants | 1 865,0 | 1 595,6 | 1 573,5 | 1 426,8 |
| Autres actifs | 282,6 | 289,4 | 285,8 | 163,8 |
| Trésorerie ⁽⁵⁾ | 390,7 | 819,2 | 431,2 | 683,8 |
| Total | 7 468,0 | 6 732,4 | 6 168,8 | 5 422,4 |
| Passif | | | | |
| Situation nette (y compris intérêts minoritaires) | 2 878,2 | 2 914,2 | 2 671,9 | 2 470,5 |
| Provisions | 743,0 | 661,8 | 646,3 | 589,2 |
| Dettes financières brutes ⁽⁵⁾ | 2 637,1 | 2 185,7 | 1 911,6 | 1 553,6 |
| Autres passifs | 1 209,7 | 970,7 | 939,0 | 809,1 |
| Total | 7 468,0 | 6 732,4 | 6 168,8 | 5 422,4 |
| (4) Dont actifs miniers | 592,6 | 585,4 | 552,3 | 471,6 |
| (5) Soit une dette financière nette de | 2 246,4 | 1 366,5 | 1 480,4 | 869,8 |

FLUX DE TRÉSORERIE ET ÉVOLUTION DE LA DETTE FINANCIÈRE NETTE

(EN MILLIONS D'EUROS)

| | 2017 | 2016 | 2015 | 2014 |
|--|----------------|--------------|----------------|--------------|
| EBITDA courant | 889,6 | 818,8 | 745,4 | 673,8 |
| Impôts notionnels sur le résultat opérationnel courant et autres dépréciations | (187,5) | (173,1) | (156,7) | (144,6) |
| Variation du BFR ⁽¹⁾ opérationnel | (11,7) | 14,4 | 21,8 | (48,9) |
| Investissements payés | (340,9) | (278,5) | (271,6) | (241,5) |
| Cash flow libre opérationnel courant ⁽²⁾ | 358,4 | 394,6 | 342,5 | 244,1 |
| Résultat financier net d'impôt | (57,5) | (39,9) | (31,8) | (21,0) |
| Variation des autres éléments de besoin en fonds de roulement, impôts différés et autres | 25,3 | 74,1 | 27,7 | 4,4 |
| Cash flow libre courant | 326,2 | 428,8 | 338,4 | 227,5 |
| Croissance externe/Désinvestissements | (1 054,0) | (60,4) | (943,2) | (0,5) |
| Cash flow exceptionnel | (13,9) | (55,4) | (59,5) | (15,0) |
| Dividendes | (149,6) | (139,4) | (132,6) | (125,3) |
| Opérations sur capitaux propres | (0,5) | (49,8) | 227,0 | (42,6) |
| Change/Autres mouvements | 21,4 | (9,9) | (40,6) | (28,6) |
| Diminution (augmentation) de la dette financière | (870,4) | 113,9 | (610,5) | 15,5 |

(1) Besoin en fonds de roulement.

(2) Cash flow libre opérationnel courant : EBITDA courant sous déduction de l'impôt notionnel, de la variation de BFR et des investissements payés.



4 598

millions d'euros
de chiffre d'affaires en 2017

403

millions d'euros
de résultat courant net en 2017

165

millions d'euros
de dividendes distribués
au titre de l'exercice 2017

SERVICE DES TITRES

CACEIS CORPORATE TRUST
14, RUE ROUGET-DE-LISLE
92862 ISSY-LES-MOULINEAUX CEDEX 9
TÉL. : + 33 (0) 1 57 78 34 44
FAX : + 33 (0) 1 49 08 05 80
E-MAIL : CT-CONTACT@CACEIS.COM

CONTACTS ACTIONNAIRES

IMERYS COMMUNICATION FINANCIÈRE
43, QUAI DE GRENELLE
75015 PARIS
TÉL. : + 33 (0) 1 49 55 66 55
FAX : + 33 (0) 1 49 55 63 16
E-MAIL : ACTIONNAIRES@IMERYS.COM

RESTONS CONNECTÉS

www.imerys.com



Facebook



LinkedIn



Twitter



CONCEPTION ET RÉALISATION côtécorp.

CRÉDITS PHOTOGRAPHIQUES Adobe Stock, Depositphotos (steauarosie), Gettyimages (Alija, Tomml, Andy A. Widmer/EyeEm), iStock (Yvan Dube), Nicolas Grout, Michel Labelle, Nathalie de La Falaise, Photothèque Imerys, Shutterstock (De Repente, Guppyss, Pisaphotography, QiuJu Song, Rawf8), Simone Van Es, Philippe Zamora.

43, quai de Grenelle - F - 75015 Paris
Téléphone : + 33 (0)1 49 55 63 00
Télécopie : + 33 (0)1 49 55 63 01

www.imerys.com

TRANSFORM TO PERFORM
Transformer pour valoriser

Imerys - Société anonyme
au capital social de 159 208 570 euros
RCS Paris 562 008 151

